

**ҚАЗАҚСТАН РЕСПУБЛИКАСЫ ҒЫЛЫМ ЖӘНЕ ЖОҒАРЫ БІЛІМ МИНИСТРЛІГІ**

**«Л.Н. ГУМИЛЕВ АТЫНДАҒЫ ЕУРАЗИЯ ҰЛТТЫҚ УНИВЕРСИТЕТІ» КЕАҚ**

**Студенттер мен жас ғалымдардың  
«GYLYM JÁNE BILIM - 2023»  
XVIII Халықаралық ғылыми конференциясының  
БАЯНДАМАЛАР ЖИНАҒЫ**

**СБОРНИК МАТЕРИАЛОВ  
XVIII Международной научной конференции  
студентов и молодых ученых  
«GYLYM JÁNE BILIM - 2023»**

**PROCEEDINGS  
of the XVIII International Scientific Conference  
for students and young scholars  
«GYLYM JÁNE BILIM - 2023»**

**2023  
Астана**

**УДК 001+37**  
**ББК 72+74**  
**G99**

**«GYLYM JÁNE BILIM – 2023» студенттер мен жас ғалымдардың XVIII Халықаралық ғылыми конференциясы = XVIII Международная научная конференция студентов и молодых ученых «GYLYM JÁNE BILIM – 2023» = The XVIII International Scientific Conference for students and young scholars «GYLYM JÁNE BILIM – 2023». – Астана: – 6865 б. - қазақша, орысша, ағылшынша.**

**ISBN 978-601-337-871-8**

Жинаққа студенттердің, магистранттардың, докторанттардың және жас ғалымдардың жаратылыстану-техникалық және гуманитарлық ғылымдардың өзекті мәселелері бойынша баяндамалары енгізілген.

The proceedings are the papers of students, undergraduates, doctoral students and young researchers on topical issues of natural and technical sciences and humanities.

В сборник вошли доклады студентов, магистрантов, докторантов и молодых ученых по актуальным вопросам естественно-технических и гуманитарных наук.

**УДК 001+37**  
**ББК 72+74**

**ISBN 978-601-337-871-8**

**©Л.Н. Гумилев атындағы Еуразия  
ұлттық университеті, 2023**

# МЕРКІ ӨЗЕН АЛАБЫНЫҢ ФИЗИКАЛЫҚ ГЕОГРАФИЯЛЫҚ ЕРЕКШЕЛІКТЕРІ

Қанатқызы Ақерке

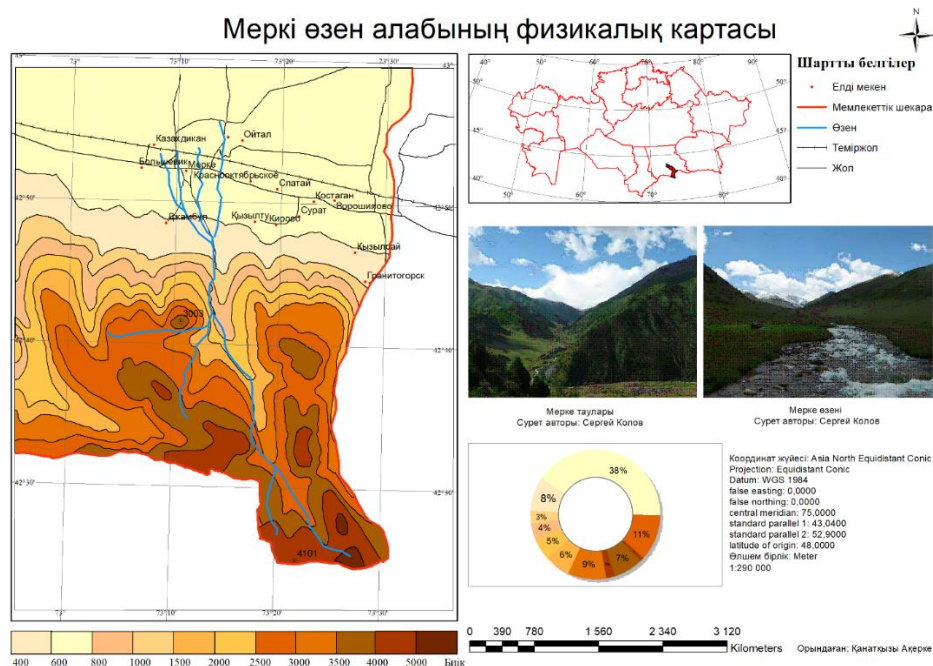
[akanatkyzy2001@gmail.com](mailto:akanatkyzy2001@gmail.com)

«БВ05209 – География» мамандығының 4 курс студенті,

Л.Н.Гумилев атындағы ЕҰУ, Астана, Қазақстан

Ғылыми жетекшісі - Мусабаева М.Н.

Қазақстан Республикасының оңтүстік шығысында, Алатаудың бөктерінде орналасқан. Шығысында Қырғызстан Республикасы Шу облысының Жайыл ауданымен, солтүстік-шығысында облыстың Шу, солтүстігінде Мойынқұм, оңтүстік-батысында Рысқұлов (бұрынғы Луговой) аудандарымен шектеседі. Ауданның оңтүстігі таулы келеді. Онда Қырғыз Алатауының Мүйіздіқара, Қараауыз, Құмбел, Қасқасу, Үңгірлі, Сандық, Шайсандық, Молалы таулары орналасқан. Ауданның орталығы және солтүстік бөліктері жазық. Солтүстігінде Мойынқұм құмына ұласып кетеді. Жер қойнауынан құрылыс материалдары, жер асты шипалы сулары (Меркі бұлақтары) барланған. Меркі ауданының әкімшілік аудан құрамында 40 елді мекені бар, жері 40 мың км. Шаруашылыққа пайдаланатын жері 576,8 мың га. Оның ішінде: егістігі 112,7 мың, тыңайған жері 6,0 мың, шабындығы 8,9 мың, жайылымы 499,2 мың га. Алатауының етегінде Алматы – Бішкек-Ташкент автомагистральның бойына орналасқан [1].



Сурет 1 Меркі өзен алабының физикалық картасы [4]

Меркі өзен алабының жерін оңтүстіктен-солтүстікке қарай Сусамыр жайлауынан Сарытобы, Шыңғыс, Түлей қыстауына дейін (250-300 км), шығыстан Аспара өзеннен Қарақыстақ өзеніне дейін (70-80 км) көк аспанның астында орналасқан үлкен театр сахнасы деп алсақ, ол сахнада мынандай табиғи және тарихи көріністер өткен.

Меркі өзен алабының оңтүстігінде 13-15 км кейін басталатын тау - Тянь-Шань сілемдері - Қырғыз Алатауы мен Талас Алатау аралығындағы платформа. Қазақ және қырғыз жерлерінде орналасқан. Орташа биіктігі 4000 м. Көп жылдық қар жамылған мұздықтары бар. Метаформтанған тақта тас, құм тас, әк тастан және гранит тастан түзілген [3].

Құрылымдық жағынан тау жүйелері рельефте айқын көрсетілген жеке горсттар мен грабендерден тұратын неотектоникалық горстантиклинориялар болып табылады. Қырғыз жотасы Қазақстанда да кең бағдарланған тек солтүстік беткейдің

Батыс бөлігімен ұсынылған геологиялық құрылымға палеозойлық метаморфтық жыныстар мен граниттер, сондай-ақ палеозойдың шөгінді түзілімдері: құмтастар, әктастар, конгломераттар қатысады. Сейсмикалық аудандастыру бойынша бұл аумақ 8 балдық сейсмикалық аймаққа жатады. Рельефтің негізгі морфологиялық ерекшелігі-деңгей. Қазіргі заманғы мұздану формалары бар биік таулар (3000-3700 м) және суайрықтардың тегістелген учаскелері - реликтілер мен пенеплен жоталы-манды орта тауларға жол береді. Талас Алатауы - дамыған биік тау жотасы ежелгі және қазіргі мұзданудың формалары. Қар бүршіктері мен фирмалық өрістер едәуір аумақты алып жатыр, олар көбінесе тік солтүстік беткейлерден 2000 м биіктікке дейін түседі. Пскемский (Баштур қ., 4208 м), Өгем (Тенар қ., 3560 м), Майдантал (4200 м) және Қаржантау (Мыңбұлақ қ., 2835 м) жоталары Қазақстанның шекарасына тек оңтүстік-батыс бөлігімен ғана кіреді. Оларды тектоникалық ақаулар сызықтарымен шектесетін аттас өзендердің аңғарлары бөледі. Биік таулы рельефтің негізгі түрлерінің арасында қазіргі және ежелгі мұздану формалары бар альпілік рельеф басым. Қарқынды бөлінген орта таулар мен аласа тауларда неоген - төрттік дәуірде олардың пайда болуының бастапқы беті-мезозой көбікінің реликтерімен ман мен жотаның рельефінің үйлесімі байқалады.

Өгем жотасы Қазақстан мен Өзбекстан шекарасында орналасқан. Бұл Талас Алатауының оңтүстік-батыс сілемі, ұзындығы шамамен 100 км. жер бедерінің құрылымына жоғарғы Непа - палеозой әктастары, кварциттер, тақтатастар қатысады. Мезозойлық пенепленнің қалдықтары жақсы анықталған, олар төмен таулар мен орта таулардың шыңдық беттерін құрайды. Жотаның бөлінетін бөлігінде қар бүршіктері мен шағын мұздықтар дамыған. Әктастардан тұратын учаскелер үшін рельефтің карст тәрізді формалары тән. Қаржантау жотасы үшін рельефтің негізгі түрлері-палеозой әктастарында, тақтатастарда, құмтастарда пайда болған жоталы-жоталы орта таулар және жоталы жоталы аласа таулар. Рельефтің құрылымдық негізін рельефте асимметриялық таудың көтерілуімен, тік Оңтүстік-Шығыс беткейлерімен және жұмсақ бөлшектелген - Солтүстік - Батыспен көрсетілген антиклинорий құрайды. Бұл жотада Қазақстанның ең терең үңгірі - Улучурская (-250 м, ұзындығы 1500 м) табылды[1,3].

Меркі өзен алабының топырақ жамылғысы сұр, сұр-қоңыр, сор, сортаң топырақ, тау етегінде шалғынды, сортаң, таулы қызыл-қоңыр топырақ таралған. Өзен бастауытау бөктерінде қара, қызғылт қоңыр, жазықта сұр, бозғылт сұр, шалғынды сұр және құмды топырақ таралған. Кейбір жерлерінде сор, сортаң топырақ кездеседі. Меркі өзен алабының климаты қаңтарда орташа температурасы -10-12°C, шілдеде 22-24°C. Жылдық жауын-шашын мөлшері солтүстіктен оңтүстікке қарай 100-300 мм-ге дейін, таулы аймақтарда 600-800 мм-ге дейін артады. Негізгі тармақтары: Мөңке, Қызтоғансай, Тоғайтал, Қарақау, т.б. Меркі өзен алабы Қырғыз Алатауының солтүстік беткейінен бастау алып ауданның орталық бөлігін кесіп ағатын Қорағаты өзеніне құяды. Табиғи ландшафттардың флорасы мен фаунасы кең және әртүрлі. Өсімдіктердің 3 мыңнан астам түрі бар. Өсімдіктері негізінен жусан, соран, құмда: сексеуіл, ши, өзен аңғарларында: жиде, жынның, шенгел, тал, таулы өңірлерде: бұта, жеміс ағаштары, арша, ырғай өседі. Аң аулайтын өңірдің жалпы алаңы 13,9 мың га құрайды, онда жануарлардың 40-тан астам түрі мекендейді. Қорытынды. Меркі өзен алабының географиялық орны туралы толығырақ ақпарат алынды. Климаты мен топырағы, фаунасы мен флорасы, гидрологиясы туралы қозғалды. Меркі өзен алабы геожүйесінің ландшафттық құрылымдық ерекшеліктері зерттелді{3}. Қорытындылай келе Меркі өзен алабының физикалық географиялық ерекшеліктерімен таныстық. Соның ішінде жер бедері мен геологиясының ерекшеліктеріне айтарлықтай тоқталдық. Меркі өзен алабының климаты мен флора, фаунасының ерекшеліктерін зерттей отырып, себебін анықтадық. Меркі өзен алабының қай таудан бастау алатынын анықтап, негізгі тармақтарының ерекшеліктерін

зерттедік. Алдағы уақытта геожүйесінің ландшафттық ерекшеліктерін анықтау алға қойылды.

#### Пайдаланылған әдебиеттер тізімі

1. Джаналиева Г.М., Мусабаяева М.Н. Қазақстан Республикасының физикалық географиясы, Астана: Л.Н.Гумилев атындағы ЕҰУ баспасы, 2018. -436 бет.
2. Е.Н.Вилесов, А.А.Науменко, Л.К.Веселова, Б.Ж.Аубекеров. Физическая география Казахстана под общ. ред. А.А. Науменко: Учебное пособие. - Алматы: Қазақ университеті, 2009. - 362 с
3. Т. Кожакеев, Е.Сауранбаев.Мерейлі Мерке [Мәтін]: ел, жер тарихынан, Алматы: ҚАЗАқпарат, 2001. - 527 б.
4. Қазақстан Республикасының Ұлттық Атласы, I том. Табиғат жағдайлары мен ресурстары, Физикалық - географиялық карта, - Алматы, 2010.

ӘӨЖ 911.3:314.15

### **АЙМАҚТЫҚ ДЕМОГРАФИЯЛЫҚ АХУАЛДЫ КЕШЕНДІ ЗЕРТТЕУ НЕГІЗДЕРІ**

**Қахарман Аяулым Ақназарқызы**

aeginbaeva@mail.ru

«Л.Н. Гумилев атындағы Еуразия ұлттық университеті» ҚеАҚ, Астана қ., Қазақстан  
«6В05209 – География» білім беру бағдарламасының 4 курс студенті  
Ғылыми жетекші – PhD, «Физикалық және экономикалық география»  
кафедрасының доценті м.а. Егинбаева А.Е.

Демографиялық ахуал – халықтың қоныстануы туралы бірыңғай білім жүйесін құрайтын бірқатар ғылымның іргелі, негізін қалаушы ұғымдардың бірі. Осы жүйеге кіретін түрлі ғылыми бағыттар, белгілі бір аспектілер халықтың қоныстануын және оның элементтерін зерттейді [1]. Зерттелетін ұғым кешенді әрі көп қырлы болғандықтан, зерттеудің көп жылдық тәжірибесіне қарамастан, «демографиялық ахуал» терминінің бірыңғай және жалпы қабылданған анықтамасы қалыптаспаған.

Жалпы алғанда, «демографиялық ахуал» ұғымын одан әрі дамыту мен ашудың жалпы екі бағытын бөліп көрсетуге болады. Бірінші бағыт, геодемографиялық деп аталатын бағыт осы ұғымға салынатын мазмұнның кеңеюінен көрініс тапты. Демографиялық ахуал шеңберіндегі экономикалық-демографиялық, әлеуметтік-демографиялық, топтастырылған-демографиялық, экологиялық-демографиялық, этнодемографиялық, байланыстар мен қатынастардың кейбір түрлерінің бөлінуіне әкелді [2]. Осылайша, адам өмірінің түрлі салаларының факторлары мен себептері арқылы халықтың белгілі бір жай-күйін саралап түсіндіруге баса назар аударылды. Осындай зерттеулерді синтездеу нәтижесінде аумақтың демографиялық ахуалын кешенді және жан-жақты бағалау көзделіп отыр [3, 17 б.].

Демографиялық бағыттағы зерттеушілер «демографиялық ахуал» ұғымын қалай қалыптастыратынына толығырақ тоқталайық. А.Я. Кваша ең іргелі энциклопедиялық демографиялық еңбекте оны «демографиялық үдерістердің жағдайы, қандай да бір белгілі бір уақытта халықты орналастыру құрамы» деп анықтайды [4]. «Система знаний о народонаселении» еңбегінің авторлары демографиялық ахуал деп «халықтың дамуының қандай да бір ұзақ мерзімді үрдісінің элементі, кезеңі болып табылатын белгілі бір уақыт кезеңіндегі жағдай сипаттамасы және демографиялық үдерістердің бейнесі» деп түсінеді [5]. Ал Қазақстандық демографиялық ахуалды зерттеуге үлес қосқан зерттеушілердің бірі – «Қазақ әлемі» атты еңбектің авторы, Мақаш Тәтімұ. Бұл еңбекте қазақ халқының Қазақ хандығы құрылған кезден бастап, күні бүгінге дейінгі демографиялық ахуалының өзгеруі