

ҚАЗАҚСТАН РЕСПУБЛИКАСЫ ҒЫЛЫМ ЖӘНЕ ЖОҒАРЫ БІЛІМ МИНИСТРЛІГІ

«Л.Н. ГУМИЛЕВ АТЫНДАҒЫ ЕУРАЗИЯ ҰЛТТЫҚ УНИВЕРСИТЕТІ» КЕАҚ

**Студенттер мен жас ғалымдардың
«GYLYM JÁNE BILIM - 2023»
XVIII Халықаралық ғылыми конференциясының
БАЯНДАМАЛАР ЖИНАҒЫ**

**СБОРНИК МАТЕРИАЛОВ
XVIII Международной научной конференции
студентов и молодых ученых
«GYLYM JÁNE BILIM - 2023»**

**PROCEEDINGS
of the XVIII International Scientific Conference
for students and young scholars
«GYLYM JÁNE BILIM - 2023»**

**2023
Астана**

УДК 001+37
ББК 72+74
G99

«GYLYM JÁNE BILIM – 2023» студенттер мен жас ғалымдардың XVIII Халықаралық ғылыми конференциясы = XVIII Международная научная конференция студентов и молодых ученых «GYLYM JÁNE BILIM – 2023» = The XVIII International Scientific Conference for students and young scholars «GYLYM JÁNE BILIM – 2023». – Астана: – 6865 б. - қазақша, орысша, ағылшынша.

ISBN 978-601-337-871-8

Жинаққа студенттердің, магистранттардың, докторанттардың және жас ғалымдардың жаратылыстану-техникалық және гуманитарлық ғылымдардың өзекті мәселелері бойынша баяндамалары енгізілген.

The proceedings are the papers of students, undergraduates, doctoral students and young researchers on topical issues of natural and technical sciences and humanities.

В сборник вошли доклады студентов, магистрантов, докторантов и молодых ученых по актуальным вопросам естественно-технических и гуманитарных наук.

УДК 001+37
ББК 72+74

ISBN 978-601-337-871-8

**©Л.Н. Гумилев атындағы Еуразия
ұлттық университеті, 2023**

успешно и качественно вела свою работу и развивалась, покоряя новые форматы и способы популяризации информации.

Список литературы

1. Свердловский областной краеведческий музей (Екатеринбург). Годовой отчет. Екатеринбург: Свердловский областной краеведческий музей, 2015. 29 с.
2. Свердловскому областному краеведческому музею 125 лет. Екатеринбург, 1996. 24 с.
3. Центр инновационных музейных технологий. URL: <https://uole-museum.ru/museums/tsentr-innovatsionnyh-muzejnyh-tehnologii/> (дата обращения 12.03.2023).
4. Свердловский областной краеведческий музей (Екатеринбург). Годовой отчет. Екатеринбург: Свердловский областной краеведческий музей, 2020. 62 с.
5. Свердловский областной краеведческий музей. «Личное дело...». URL: <https://uole-museum.ru/?s=%D0%BB%D0%B8%D1%87%D0%BD%D0%BE%D0%B5+%D0%B4%D0%B5%D0%BB%D0%BE> (дата обращения 12.03.2023).
6. Беляева Е. Ю. Культурно-просветительская деятельность музеев Екатеринбурга в цифровом пространстве // Шаг в историческую науку: материалы XXI Всероссийской научно-практической конференции молодых ученых. Екатеринбург: Изд-во УрГПУ, 2021. С. 226-229.
7. Свердловский областной краеведческий музей ОНЛАЙН. Плейлисты. URL: <https://www.youtube.com/@uolemuseum/playlists> (дата обращения 12.03.2023).

ТҮЛҒАНЫҢ ШЕШІМ ҚАБЫЛДАУЫНДАҒЫ ЭМОЦИОНАЛДЫ ИНТЕЛЛЕКТІҢ КӨРІНІСІ

Берікказы Сымбат Досжанқызы

Л.Н.Гумилев атындағы ЕҰУ Әлеуметтік ғылымдар факультетінің психология мамандығының 3 – курс студенті, Астана, Қазақстан
Ғылыми жетекшісі – Аубакирова Ж.К

Жаңа ғасырдың ширек өткеліндегі ең маңызды ресустың бірі «Адам капиталы». Осы мәселе бойынша Қазақстанның Тұңғыш Президенті Нұрсұлтан Назарбаев 2018 жылы жолдаған Жолдауында "Төртінші өнеркәсіптік революция жағдайындағы дамудың жаңа мүмкіндіктері" деп атаған болатын. Адам капиталы болмысына тән көріністің бірі тұлғаның эмоционалды интеллект деңгейі. Біз төменде жүргізген зерттеулер студенттер тобының шешім қабылдауындағы эмоционалды интеллект деңгейін анықтауға бағытталды. Осы мақсатты қоюмыздың себебі, Қазақстан президенті Қасым-Жомарт Тоқаевтың ұсынған бағдарламасы аясында жаңа мамандықтардың ұлттық атласын негізінде студенттердің тұлғалық шешім қабылдаудағы эмоционалды интеллект деңгейін анықтап, арттыруға әрекет жасау және маман ретінде біліктілікке әсерін болжау.

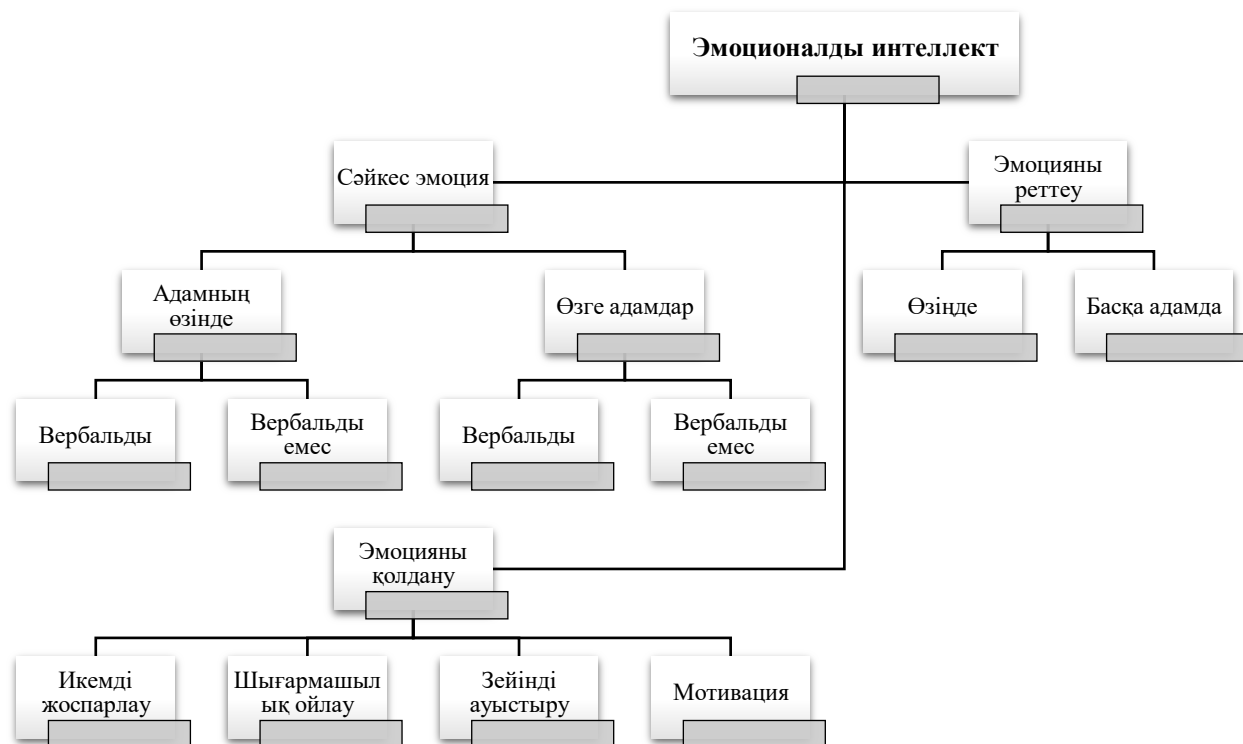
Адамның эмоцияларын түсіну және реттеу қабілеті іс-әрекеттің тиімділігіне әсер ететін танымдық әрекетінің ажырамас бөлігі болып табылады. Бір ғасыр жегінде енгізілген " Эмоционалды интеллект " ұғымы ғылыми теориялық зерттеулерде де, қолданбалы психологияда да кең тарай бастады. Эмоционалды интеллектті зерттеуге бағытталған бағытталған көптеген зерттеулерді үш топқа бөлуге болады [1;2]. Теориялық анықтамаларға сәйкес: алғашқы топ эмоционалды интеллектті жеке тұлғаның ерекшелігі ретінде қарастырады, екінші топ басқа танымдық қабілеттермен қатар қабілет ретінде көрсетсе, үшінші топ аралас пікір ұстанады. Осы идеяларға сәйкес эмоционалды интеллектті өлшеу қажеттігі туып, оған демеу ретінде психометриялық әдістері осы бағытта қолданысқа енді. Өлшеу

технологияларының тууы, дамуы осы санаттағы когнитивті процестердің маңыздылығын анықтауға мүмкіндік берді. Сонымен, эмоционалды интеллект деңгейі зейінге, есте сақтауға әсер ететіні және когнитивті интеллектпен өзара байланысты екендігі анықталды [3]. Біздің мақсаттың негізі эмоционалды интеллекттің шешім қабылдау үшін маңызды деп танып, оған негіздейтін болжамдар жасау, ықтималдықты бағалау және шешім қабылдауды қамтитын когнитивті процестердің кешенін құру.

Адамдар шешім қабылдау кезінде нұсқадағы шешімдердің ең тиімдісін таңдауды қалайды, ал енді сол таңдау кезінде әртүрлі эмоцияларды бастан кешіреді, осы сәтте эмоцияларды түсіну және реттей білу шешім қабылдауда айтарлықтай маңызды рөлге ие. Ғалымдардың бірқатар бөлігін қызықтырған осы бір мәселе Питер Саловей мен Джон Майердың эмоционалды интеллект ұғымын ұсынған сәттен бастау алды. (Саловей, Майер, 1990). Олар болжаған ой Г.Майердің еңбегінде "Эмоционалды ойлау" тұжырымдамасында кездеседі. Тұжырым негізінде адамның ойлау формаларының жіктелуін және ондағы эмоционалды ойлаудың ерекше орын алатынын айшықтап көрсетеді. Оның пікірінше, егер когнитивті ойлау шындықты табуға бағытталған болса, онда эмоционалды ойлау – ол шыққан аффективті күйлердің нәтижесін іздеуге бағытталған. Бұл тұжырым негізінде шешім қабылдау кезеңінде эмоционалды интеллекттің бірінші кезектегі жауап қайтару реакциясы бола алатындығын пайымдайды [4;5].

Ғылыми жаңалықтардың бірі ретінде әдебиеттерде әлеуметтік және эмоционалды саладағы қабілеттерге бағытталған жұмыстар көбейе бастағаны бәріне мәлім, көптеген жаңа теориялар жарық көрді. Кэррол Изард сөзімен айтсақ, бұл саланың ренессансы енді басталды [6]. Айта кету қажет, эмоцияларды анықтау және түсіну мәселесімен тек психологтар ғана емес, сонымен қатар басқа саланың ғалымдары да осы бағытта зерттеулер жүргізуде.

Адамның эмоцияларды түсіну мәселесін зерттеу кезінде бір анықтамаған бірнеше атау берудің алдын алу үшін американдық психологтар П. Саловей және Дж.Мейер 1990 жылы бұл қабілеттерге унитарлық ұғым– "эмоционалды интеллект" деп атауды ұсынды. Ғалымдар эмоционалды интеллектті өздерінің және басқалардың сезімдері мен эмоцияларын бақылау, оларды ажырату және осы ақпаратты ойлау мен іс-әрекетке бағыттау үшін пайдалану мүмкіндігін қамтитын әлеуметтік интеллекттің ішкі құрылымы ретінде қарастырады [7;8]. Енді осы ғалымдар эмоционалды интеллекттің ғылыми психологиядағы алғашқы және ең танымал моделін жасады. Бұл үш типтегі қабілеттерден тұратын күрделі құрылым: 1) эмоцияларды анықтау және білдіру, 2) эмоцияларды реттеу, 3) ойлау мен іс-әрекетте эмоционалды ақпаратты пайдалану [8] (сур. 1).



Сур1. П.Саловей мен Дж.Мейер бойынша эмоционалды интеллект құрылымы. (1990)

Ендігі біздің мақсат студенттер арасында бірқатар зерттеулер жүргізе отырып, индукцияланған эмоционалды күйлердің шешім қабылдаудағы стратегиялық және сандық көрсеткіштерге әсерін [9], сондай-ақ шешім қабылдауға эмоционалды әсердің модераторлық құрамдас бөлік ретінде жеке ерекшеліктердің маңыздылығын анықтау [10]. Қорытындылай айтсақ, психологиялық эксперимент нәтижесінде эмоционалды интеллект пен шешім қабылдаудың өзара байланысын зерттеу.

Зерттеу нысаны мен әдістері. Зерттеуге 17-23 жас аралығындағы еліміздің жоғарғы оқу орнының бірінін 50 студентті алынды - 34 қыз және 16 ұл қатысты.

Зерттеу үшін Д. Люсиннің эмоционалды интеллект сауалнамасы (ЭМИн сынағы) алынды.

"Эмоционалды интеллект" (ЭМИн) сауалнамасын Люсин Дмитрий Владимирович жасаған. Толық нұсқасы алғаш рет 2004 жылы жарық көрді [11].

Сауалнама құрылымы 4 шкала бөлінеді:

- МЭИ (тұлғааралық эмоционалды интеллект)
- ВЭИ (тұлғашілік эмоционалды интеллект)
- ПЭ (эмоцияларды түсіну)
- УЭ (эмоцияны басқару).

Сауалнама 46 сұрақтан тұрады. Зерттелушілерге бланкіде ұсынылған "мүлдем келіспеймін", "келіспеймін", "келісемін", "толық келісемін" тармақтарының бірін таңдау ұсынылады.

Д.В. Люсиннің "Эмоционалды интеллект" әдісі.

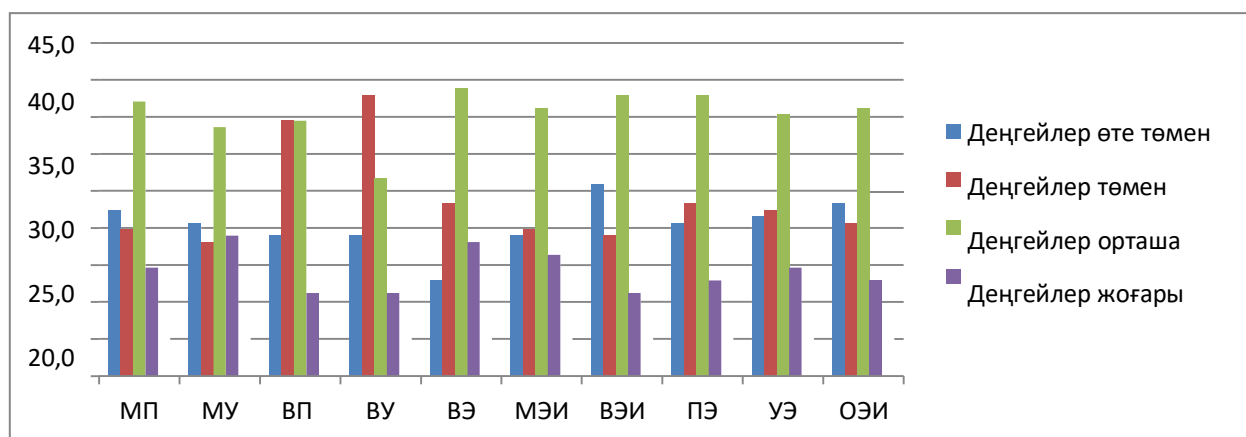
Кесте 1

	МЭИ Тұлғааралық эмоционалды интеллект	ВЭИ Тұлғашілік эмоционалды интеллект
ПЭ Эмоцияларды түсіну	МП Басқалардың эмоцияларын түсіну	ВП эмоцияларын түсіну

УЭ басқару	Эмоцияны	МУ адамдардың басқару	Басқа эмоцияларын	ВУ өз эмоцияларын басқару; ВЭ бақылау	эмоцияларын экспрессияны
---------------	----------	-----------------------------	----------------------	--	-----------------------------

Алынған мәліметтер барлық критерийлер бойынша пайызбен, тест авторы қарастырғандай шкалалар мен ішкі шкалаларға бөлініп көрсетілген.

Төменде көрсетілген суреттегідей қатысушылардың көпшілігінде барлық критерийлер бойынша орташа және төмен эмоционалды интеллект диагнозы қоюға болады. Сауалнамаға қатысқандардың пікірінше, олар өздерінің эмоцияларын жақсы түсінбейді, бірақ оларды басқаруды біледі. Қалған көрсеткіштер бойынша олар өздерін салыстырмалы түрде бақылауда ұстай аламыз деп санайды. Қатысушылардың көбісі басқа адамдардың эмоцияларын жақсы біледі, тіпті оларды басқара алады (МП – 37,1% және МУ – 33,6% кіші шкалалары). Ең үлкен пайыз саны ВЭ кіші шкаласы бойынша орташа деңгейде – 38,8% - да анықталды. Бұл дегеніміз, осылай жауап берген респонденттер өздерін эмоцияларының көрінісін басқаруға қабілетті адамдар болып табылады. Яғни, қалаған эмоциясын сыртқа білдіруге қабілетті. Барлық басқа шкалалар бойынша үлестерді былай бөлуге болады: – өте төмен және төмен деңгей деп – 12,9% – дан 38,8% – ға дейін; – жоғары деңгей 11,2% - дан 19% - ға дейін, - өте жоғары деңгейде-0,9% - дан 8,6% - ға дейін. Төменде көрсетілген деректерде барлық мәселелер бойынша сарапшы деп санауға болатын қатысушылар кездеседі. Дегенмен, олардың пайыздық өлшемі өте аз. Айта кету керек, көптеген респонденттер өздерінің және басқа адамдардың эмоцияларын тануда және басқаруда біраз қиындықтарға тап болған.



Сур 2. Д. В. Люсиннің "ЭМИн" әдісі бойынша студенттердің ЭИ деңгейі

Алдыңғы зерттеулерде анықталғандай, эмоционалды интеллект когнитивті интеллектпен өзара байланысты.

Осылайша, жүргізілген зерттеу бізге келесі қорытындыларды жасауға мүмкіндік береді.

Эмоционалды интеллект көрсеткіштері шешім қабылдау кезінде ақпаратты қабылдау уақытымен байланысты. Жағымсыз ақпарат эмоцияларды реттеу қабілетінде маңыздырақ рөлге ие.

Эмоцияларды реттеу қабілеті ең тиімді шешімдер қабылдаудың маңызды көрсеткіші болып табылады. Студенттерден алынған зерттеу нәтижелері Тұлғаишілік эмоциялық интеллект,

Тұлғааралық эмоциалық интеллектке қарағанда кенжелеп қалған эмоцияның даму түрі екендігі анықталды.

Жоғарыда жүргізген зерттеулерімізді қорытындыласақ, тұлғаның басты ресурсы ретінде танылған эмоцианды интеллекттің өрістеу, дағдыға айналдыру кезеңі жаңа білімдерді сіңіріп жатқан кезеңге тұспа-тұс келеді, яғни студенттік шақ. Елімізде болған жаңа бағдарлама «Президенттік жастар кадрлық резерві» жасақталған сәтте іріктеудің бірінші кезеңі тұлғаның шешім қабылдауындағы эмоцианалды интеллект деңгейіне айрықша мән бергені белгілі. Осы іріктеуді назарға ала отырып студенттердің де эмоцианалды интеллект деңгейін анықтау бізге болашақ мамандардың сапасын анықтауға мүмкіндік берді. Жүргізген зерттеулер болашақта еліміздің жоғары оқу орындарындағы білім алушылардың осы бағыттағы білімдерін арттыру қажет деген болжам жасадық. Алдағы зерттеулерде нақты бағдарламалар ұсынылу көзделуде.

Қолданылған әдебиеттер тізімі

1. *Кустубаева А., Джакупов С. М., Толегенова А. А., Ракишев Р.* Эмоциональный когнитивный интеллект // Вестник НАПК. №1—2. — Алматы, 2008. — С. 30—37.
2. *Кустубаева А. М., Дж. Мэттьюс, Джакупов С. М., Толегенова А. А.* Адаптирование русскоязычной версии опросника «Эмоциональный интеллект» // Вестник КазНУ. — 2009. — №1(28). — С. 29—34.
3. *Bar-On R.* Emotional and social intelligence: insights from the emotional quotient inventory // *R. Bar-On, & J. D. A. Parker (Eds.)*. The handbook of emotional intelligence: theory, development, assessment, and application at home, school, and in the workplace. — San Francisco: Jossey-Bass., 2000. — P. 363—388.
4. *Kustubayeva A., Panganiban A. R., Matthews G.* Affective biases in information search during tactical decision-making // *Proceedings of the Human Factors and Ergonomics Society 54th Annual Meeting* — 2010. San Francisco, USA, October, 2010. — P. 1057—1061.
5. *Matthews G., Panganiban A. R., Guznov S., Kustubayeva A.* Personality traits and emotion: a cognitive-adaptive perspective // *The 11th Annual Meeting of the Society for Personality and Social Psychology*. — Las Vegas, USA, 2010. — P. 90.
6. *Matthews G., Zeidner M., Roberts R.* Emotional intelligence: Science and myth. — Cambridge, MA: MIT Press., 2002.
7. *Mayer J. D., Salovey P.* What is emotional intelligence? // *P. Salovey, D. J. Sluyter (Eds.)*. Emotional development and emotional intelligence. — New York: Basic Books., 1997. — P. 3—31.
8. *Mayer J. D., Salovey P., Caruso D. R.* Emotional intelligence: theory, findings and implications // *Psychological Inquiry*. — 2004. — 15(3). — P. 197—215.
9. *Panganiban A. R., Matthews G., Hudlicka E.* Trait anxiety and affective bias in tactical decision-making // *Proceedings of the Human Factors and Ergonomics Society*. — 2009. — 53. — P. 849—853.
10. *Salovey P., Mayer J. D., Goldman S., Turvey C., Palfai T.* Emotional attention, clarity and repair: Exploring emotional intelligence using the Trait Meta-Mood Scale // *Pennebaker (ed.)*. Emotion, disclosure and Health. — American Psychological Association. Washington DC, 1995. — P. 125—154.
11. *Salovey P., Stroud L. R., Woolery A., Epel E. S.* Perceived Emotional Intelligence, stress reactivity, and symptom reports: further explorations using the Trait Meta-Mood Scale // *Psychology and Health*. — 2002. — Vol. 17. — N5. — P. 627.