



Студенттер мен жас ғалымдардың
«ҒЫЛЫМ ЖӘНЕ БІЛІМ - 2018»
XIII Халықаралық ғылыми конференциясы

СБОРНИК МАТЕРИАЛОВ

XIII Международная научная конференция
студентов и молодых ученых
«НАУКА И ОБРАЗОВАНИЕ - 2018»

The XIII International Scientific Conference
for Students and Young Scientists
«SCIENCE AND EDUCATION - 2018»



12th April 2018, Astana

**ҚАЗАҚСТАН РЕСПУБЛИКАСЫ БІЛІМ ЖӘНЕ ҒЫЛЫМ МИНИСТРЛІГІ
Л.Н. ГУМИЛЕВ АТЫНДАҒЫ ЕУРАЗИЯ ҰЛТТЫҚ УНИВЕРСИТЕТІ**

**Студенттер мен жас ғалымдардың
«Ғылым және білім - 2018»
атты XIII Халықаралық ғылыми конференциясының
БАЯНДАМАЛАР ЖИНАҒЫ**

**СБОРНИК МАТЕРИАЛОВ
XIII Международной научной конференции
студентов и молодых ученых
«Наука и образование - 2018»**

**PROCEEDINGS
of the XIII International Scientific Conference
for students and young scholars
«Science and education - 2018»**

2018 жыл 12 сәуір

Астана

УДК 378

ББК 74.58

Ғ 96

Ғ 96

«Ғылым және білім – 2018» атты студенттер мен жас ғалымдардың XIII Халықаралық ғылыми конференциясы = XIII Международная научная конференция студентов и молодых ученых «Наука и образование - 2018» = The XIII International Scientific Conference for students and young scholars «Science and education - 2018». – Астана: <http://www.enu.kz/ru/nauka/nauka-i-obrazovanie/>, 2018. – 7513 стр. (қазақша, орысша, ағылшынша).

ISBN 978-9965-31-997-6

Жинаққа студенттердің, магистранттардың, докторанттардың және жас ғалымдардың жаратылыстану-техникалық және гуманитарлық ғылымдардың өзекті мәселелері бойынша баяндамалары енгізілген.

The proceedings are the papers of students, undergraduates, doctoral students and young researchers on topical issues of natural and technical sciences and humanities.

В сборник вошли доклады студентов, магистрантов, докторантов и молодых ученых по актуальным вопросам естественно-технических и гуманитарных наук.

УДК 378

ББК 74.58

ISBN 978-9965-31-997-6

©Л.Н. Гумилев атындағы Еуразия
ұлттық университеті, 2018

Нығмет Замира Бахытқызыzamiranygmet@gmail.com, +77080610061

магистрант 1 курса направление «Архитектура»

ЕНУ им. Л.Н.Гумилева Астана, Казахстан

научный руководитель - Садыкова Сара Шенгереевна

Аннотация: Гостиничные комплексы могут иметь самые различные формы и размеры, как многочисленны отели в Лас-Вегасе и Дубае имеющие формы пирамиды, парусника или замка. Целью статьи является выявление факторов и их особенностей влияющих на объемно-пространственные решения гостиничных комплексов. Проектирование гостиничных комплексов является сложным процессом в котором следует учитывать смешанную аудиторию и назначение комплекса, внешнюю эстетичность привлекающий клиентов, доступное месторасположение и многие другие немаловажные факторы. Эти факторы и являются основными формообразующими особенностями, выявляющими силуэт гостиницы.

Ключевые слова: архитектура, гостиничные комплексы, объемно-планировочные решения, природно-климатический фактор, конструктивный фактор, функциональная структура гостиничных комплексов, градостроительный фактор, региональный фактор, инновационное технический фактор, идейно-образный фактор.

Архитектура является одной из самых важных наследий, определяющих характеристику той или иной эпохи, национальных особенностей, дающих нам представление о мире в котором жили. Формирование каждого отдельно стоящего здания в комплексе с другими зданиями, возведенными в тот же период, дает нам эпохальное представление об архитектуре и ее развитии. Поэтому формирование объемно-планировочных решений является очень важным процессом, который требует изученности.

Гостиничные комплексы – это дом с меблированными комнатами для временного проживания приезжих [2], и именно в гостиницах приезжие гости проводят свои первые часы. Таким образом, формирование гостиничных комплексов может повлиять не только на целостную картину города, но и на неизгладимое первое впечатление оставленное от посещения города или страны. Есть определенные факторы влияющие формирование гостиничных комплексов: природно-климатический фактор, конструктивный фактор, функциональная структура гостиничных комплексов, градостроительный фактор, региональный фактор, инновационное технический фактор, идейно-образный фактор.

Одним из ключевых факторов влияющих на формирование гостиничных комплексов является природно-климатический фактор. Климат региона, избыток или нехватка солнечного тепла и естественного освещения влияет не только на используемый материал или наличие и отсутствие террас и бассейнов но и на саму форму и облик гостиницы или комплекса гостиничных сооружений. Есть несколько способов «охладить» города с жарким климате для ее жителей. Во первых, это посадка здания на столбы, общая площадь здания начинается со второго этажа, а первый этаж является постоянно затененной частью уличного пространства в котором можно развести сад, установить фонтан и зеленую зону отдыха. Этот «трюк» часто использовал в своих зданиях знаменитый французский архитектор Ле Корбюзье, в его знаменитой Марсельской жилой единице сейчас находится названный в его честь отель Hotel le Corbusier (Рис.1). Во вторых, наличие углубленных окон и солнцезащитных решеток, ограничивающих прямое и длительное попадание солнечных лучей, что уменьшает коэффициент естественного перегрева помещений. В третьих, «заворачивают» здания в оттеняющий слой как здание министерства иностранных дел Оскара Нимейера (Рис.2).



Рис.1 Марсельская жилая единица. Франция. 1952г. Архитектор Ле Корбюзье



Рис.2 Министерство иностранных дел. (Арочный дворец, дворец Итамарт) Бразилия. 1956г. Архитектор Оскар Нимейер

В то же время, в прибрежных ветреных зонах предпочитают возводить здания с обтекаемыми формами. Например цилиндрическая гостиница «Национал» (1962) Оскара Нимейера или Burg Al Arab Hotel в Дубай имеющий форму парусника (Рис.3). Форма парусника связана не только с традицией портового города, но и с аэродинамикой необходимой для прибрежных объектов.



Рис 3. Гостиница «Национал» (1962). Рио де Жанейро. Оскар Нимейер

Burg Al Arab Hotel. Дубай. 1999г. Архитектор Том Райт

Избыток или недостаток осадков влияют на формы крыш, скатная крыша как правило является лучшей защитой здания от обильных осадков. Она больше характерна для регионов с большим среднегодовым количеством осадков. Например, страны юго-восточной Азии, ряд стран западной и восточной Европы, такие как Великобритания, Нидерланды и т.п. В качестве примера можно привести отель Inntel Hotels Amsterdam в Нидерландах (Рис.4).



Рис 4. Inntel Hotels Amsterdam. Нидерланды. 2010г. Архитектор Вильфред ван Винден.

В районах с суровым, холодным климатом избегают использование террас, витражей (возможно использование фальш витражей). Так как окна являются источником 80% теплопотерь в здании, в целях экономии и обеспечении тепла определяются границы коэффициента естественного освещения. По нормам Казахстана КЕО в жилых зданиях должен быть между 5.5 и 8[4]. Также в районах с суровым климатом очень важен выбор и толщина материала наружной кладки. Материал должен иметь низкое теплопроводное свойство.

Таким образом природно-климатический фактор влияет не только на формообразование здания, но и на внешний фасад, на размеры световых проемов, используемые в кладке и облицовке материалы, а также на расположение здания.

Начало применения железобетона и металла в строительстве, датируемая началом 20 века, привнесло большие инновации в сфере архитектуры. Благодаря каркасной системе, гибкости металла и железобетона стало возможно возведение многоэтажных зданий с различными формами. Тогда, именно конструктивный фактор, дал возможность для большого прорыва в архитектуре.

В 12-16 веках в Готическом стиле применение аркбутанов и контрфорсов, которые являются конструктивным подпором стен церквей, стали главным формообразующим фактором, но именно с начала 20 века конструктивный фактор начал определять облик и форму здания. В объектах всемирно известного испанского архитектора Калотравы «Город искусств и наук» в Валенсии, Испании и вокзала «Ориенте» в Лиссабоне Португалии именно каркас и конструктивное решение являются ключевым фактором формирования здания. Так, например, отель **Marquise de Riscal Фрэнка О. Гери (Frank Owen Gehry)** расположенный в **Испании** (Рис 5).



Рис 5. Marquise de Riscal. Испания. 2003г. Архитектор - Фрэнк О. Гери.

Большое значение имеет идейно-образный фактор, влияние архитектурно художественного фактора формируется из архитектурного замысла или основной идеи автора. Архитектурно-художественный фактор в первую очередь имеет воздействие на создание художественного образа гостиницы, на ее целесообразность, новизну и современность проектного решения, цветовую гамму фасадов, выбор и использование материалов. Перед архитекторами при формировании художественного образа гостиницы стоит задача создания образа привлекающего посетителей интересными формами и эстетически приятными фасадами. Например Burg Al Arab Hotel в Дубай в форме парусника, Sheraton Huzhou Hot Spring Resort в Хучжоу в Китае или Marina Bay Sands в Сингапуре построенного в форме корабля плывущего на небе (Рис.3,6,7).



Рис.6 Sheraton Huzhou Hot Spring Resort. Хучжоу. Китай. 2013
Рис 7. Marina Bay Sands. Сингапур. 2010

Возможно самым важным фактором влияющим на формирования архитектуры гостиничных комплексов является его функционально-планировочное решение. Основные составляющие функционально-планировочного фактора: организация основных групп помещений, организация технических помещений, коммуникации между помещениями, а так же связь здания с внешней средой. Функционально-планировочный фактор преимущественно влияет на удобство и компактность размещения основных и технических групп помещений, эффективное использование площади, эффективную организацию генплана, расположение вертикальных коммуникаций и использование вертикального

транспорта. Гостиницы, как правило, имеют большие входные группы. Вестибюли, холлы при входе в гостиницу являются одной из самых важных функциональных зон гостиничных зданий. Именно эта функциональная особенность отелей стала главным формообразующим фактором в гостинице Hyatt regency hotel в Сан-Франциско (Рис.8).

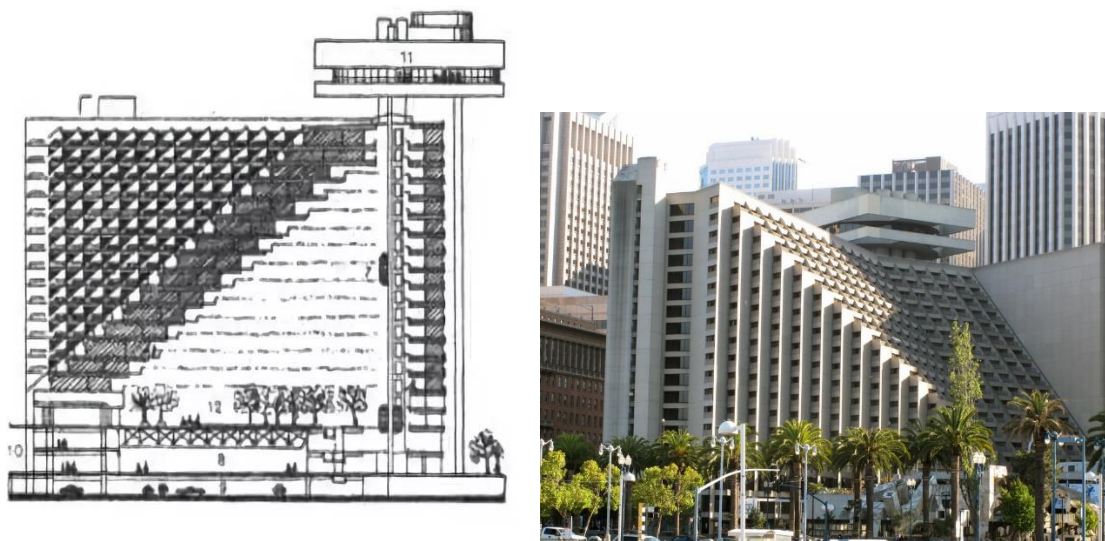


Рис.8. Hyatt regency hotel, Сан-Франциско, США, 1973 г.

Зачастую внешнее формообразование влияет на внутреннюю функциональную структуру. Хорошие решения архитекторов включают в себя как продуманную функциональную структуру здания, так и интересное внешнее формообразование. Однако это является комбинацией которую очень сложно достичь. Зачастую в современном мире в погоне за формой здания, теряется внутренняя логика функционально-планировочного решения. В своей книге «Уроки Лас-Вегаса» Роберт Вентури с лозунгом «форма для функции или функция для формы» призывал архитекторов задуматься о том, что важнее при формировании здания форма или внутреннее содержание [3].

Таким образом, основные рассмотренные факторы без сомнения влияют на формообразование гостиничных комплексов и определяют их облик, размеры, функциональное и пространственное решение.

Учет приведенных выше факторов архитектором при проектировании гостиничного комплекса - задача требующая комплексного подхода. Анализ влияющих факторов поможет при создании качественного объемно-планировочного решения гостиниц. Поэтому целесообразно учитывать все особенности местности, градостроительные, природно-климатические, что требует индивидуального подхода к каждому проекту.

Список используемой литературы

1. Бархин Б.Г. Методика архитектурного проектирования. – Москва: Стройиздат, 1982. – 65стр.
2. Архитектурный словарь
3. Вентури Р. Уроки Лас-Вегаса
4. СНИП Жилые Здания