

ҚАЗАҚСТАН РЕСПУБЛИКАСЫ ҒЫЛЫМ ЖӘНЕ ЖОҒАРЫ БІЛІМ МИНИСТРЛІГІ

«Л.Н. ГУМИЛЕВ АТЫНДАҒЫ ЕУРАЗИЯ ҰЛТТЫҚ УНИВЕРСИТЕТІ» КЕАҚ

**Студенттер мен жас ғалымдардың
«GYLYM JÁNE BILIM - 2024»
XIX Халықаралық ғылыми конференциясының
БАЯНДАМАЛАР ЖИНАҒЫ**

**СБОРНИК МАТЕРИАЛОВ
XIX Международной научной конференции
студентов и молодых ученых
«GYLYM JÁNE BILIM - 2024»**

**PROCEEDINGS
of the XIX International Scientific Conference
for students and young scholars
«GYLYM JÁNE BILIM - 2024»**

**2024
Астана**

УДК 001

ББК 72

G99

«ǴYLYM JÁNE BILIM – 2024» студенттер мен жас ғалымдардың XIX Халықаралық ғылыми конференциясы = XIX Международная научная конференция студентов и молодых ученых «ǴYLYM JÁNE BILIM – 2024» = The XIX International Scientific Conference for students and young scholars «ǴYLYM JÁNE BILIM – 2024». – Астана: – 7478 б. - қазақша, орысша, ағылшынша.

ISBN 978-601-7697-07-5

Жинаққа студенттердің, магистранттардың, докторанттардың және жас ғалымдардың жаратылыстану-техникалық және гуманитарлық ғылымдардың өзекті мәселелері бойынша баяндамалары енгізілген.

The proceedings are the papers of students, undergraduates, doctoral students and young researchers on topical issues of natural and technical sciences and humanities.

В сборник вошли доклады студентов, магистрантов, докторантов и молодых ученых по актуальным вопросам естественно-технических и гуманитарных наук.

УДК 001

ББК 72

G99

ISBN 978-601-7697-07-5

**©Л.Н. Гумилев атындағы Еуразия
ұлттық университеті, 2024**

Біз қарастырып отырған өзен алабы Батыс Сібір және шөлейтті зоналармен шектесіп жатқандықтан оның үстіне Сарысу өзені Бетпақдаланы кесіп өтетін жалғыз өзен болып табылады. Сол үшінде жылдық ағындының өте құбылмалы екендігін көрсетті. Бұдан басқа өзен алаптарында өте үлкен макроойыстар кездеседі, яғни әрекет етуші су жинау алабы сулылығы әр түрлі жылдарда өзгеріп отырады. Суы аз және суы орташа жылдары ағындының басым бөлігі осы ойыстарды толтыруға кетеді. Ағындының құбылмалылығы осы жағдайлармен айқындалды.

Қолданылған әдебиеттер тізімі

1. Қазақ энциклопедиясы, 7 том, 212б.
2. <https://www.zharar.com/kz/diplom/17007-sarysu.html>
3. Молдахметов М.М. Гидрологиялық есептеулер. – А.: Қазақ Университеті, 2006.
4. Современные – глобальные изменения природной среды. Т.1. – М.: Научный мир, 2006. – 696 с.
5. Дроздов О.А. О надёжности использования аналогов прошлого для прогнозов водного режима на будущее // Водные ресурсы, 1992, №4. – с. 7-12.
6. Бедрицкий А.Н., Хамитов Р.З., Шикломанов И.А., Зельцер И.С. Водные ресурсы России и их использование в новых социально – экономических условиях с учётом возможных изменений климата // Тезисы докладов VI Всероссийского гидрологического съезда. Пленарные заседания. – СПб: Гидрометеоздат, 2004. – с. 3-10.
7. Георгиевский В.Ю. и др. Оценка влияния возможных изменений климата на гидрологический режим водные ресурсы рек территории бывшего СССР // Метеорология и гидрология, 1996, № 11. – с. 89-99.

ӘОЖ 911.3

ҚАЗІРГІ КЕЗЕҢДЕ ҚАРАҒАНДЫ ОБЛЫСЫНЫҢ КЕШЕНДІ ДЕМОГРАФИЯЛЫҚ ТИПОЛОГИЯСЫ

Ермекова Айнур Ардаковна

ermekovaa03@mail.ru

«Л.Н. Гумилев атындағы Еуразия ұлттық университеті» КеАҚ «Физикалық және экономикалық география» кафедрасы, 6B05209 – «География» білім беру бағдарламасының 4 курс білім алушысы, Астана, Қазақстан

Ғылыми жетекші - Егинбаева А.Е.

aeginbaeva@mail.ru

«Л.Н. Гумилев атындағы Еуразия ұлттық университеті» КеАҚ «Физикалық және экономикалық география» кафедрасының PhD, доцент м.а., Астана, Қазақстан

Демография - туу мен өлім-жітім көрсеткіштерін, жас-жыныстық құрылымды, ерлер мен әйелдердің арақатынасын, олардың отбасылық жағдайын, ұлттық құрамын, көші-қон процестерін, географиялық таралуын және олардың әлеуметтік-экономикалық, тарихи және басқа факторларға тәуелділігін зерттейтін халық туралы ғылым. Әр түрлі әлеуметтік, экономикалық және саяси мәселелердің көтерілуі халықтың дұрыс орналаспауына, керісінше аздығына немесе халықтың өте тығыз орналасуына байланысты болуы мүмкін. Сайып келгенде, демография кез-келген елдің күрделі мәселелерінің бірі болып табылатыны сөзсіз. Демографияда халық толық демографиялық жүйе ретінде қарастырылады, оның негізгі сипаттамасы ұрпақтардың үнемі жаңару қабілеті. Халықтың дамуы - бұл әлеуметтік-экономикалық, биомедициналық және әлеуметтік-мәдени факторларға байланысты оның

сандық және сапалық өзгеру процесі. Қазіргі уақытта демографиялық процестер экономикалық, саяси, әлеуметтік және мәдени процестермен қатар әлеуметтік дамудың маңызды факторы болып табылады [1].

Қарағанды облысы - еліміздің жетекші индустриалды өңірлерінің қатарына кіреді. Ресми шарттарға сәйкес, Қазақстан Республикасының ғылыми, өнеркәсіптік, әрі мәдени орталығы болып табылады. Облыс территориясының қазіргі кездегі ауданы 239,1 км² құрайды. Қарағанды облысы бөлінісінен 2022 жылы Ұлытау облысының ресми бөлінуі нәтижесінде, Жаңаарқа, Ұлытау аудандары мен Сәтпаев, Жезқазған, Қаражал қалалары жаңа Ұлытау облысының құрамына өтті. Қарағанды облысы Сарыарқаның оңтүстік жартысын түгел дерлік алып жатыр. Батысында оған Торғай ойпаты мен Тұран ойпатының солтүстік-шығысы, оңтүстігінде Бетпақдала сазды шөлі мен Балқаш көлі іргелес. Солтүстіктен оңтүстікке қарай 600 км, ал батыстан шығысқа қарай 1060 км созылған. Солтүстігінде Ақмола, солтүстік-шығысында Павлодар, шығысында Абай, оңтүстік-шығысында Жетісу, оңтүстігінде Алматы облыстарымен, оңтүстік-батысында Жамбыл, батысында Ұлытау облысымен және солтүстік-батысында Қостанай облыстарымен шектеседі.

Қарағанды облысының халық саны 2023 жыл 1 шілдеге 1136,0 мың адамды құрады, оның ішінде қала тұрғындары – 924,5 мың (81,4%), ауыл халқы – 211,5 мың адам (18,6%). Ерлер санының үлесі 47,9%, әйелдер – 52,1% құрайды. Облыс 2022 жылғы маусым айынан бастап 7 ауданды және облыстық бағыныстағы 6 қаланы, 8 кентті, 349 ауылдық округтерді қамтиды. Соңғы онжылдықта облыс халқының саны 2,0%-ға өсіп, 2011-2015 жылдардан кейінгі жылдары олардың саны 0,9%-ға төмендеді [2]. 2013-2023 жылдар аралығында демографиялық көрсеткіштер бойынша жалпы өзгерістер бар.

Аумақтағы демографиялық жағдайды зерттеу кезінде демографиялық процестерді аумақтық саралауға ерекше назар аударылады. Жұмыстың негізгі әдістердің бірі - типологиялық топтастыру әдісі болып табылады, оның негізгі міндеті аумақтағы демографиялық жағдайды кешенді зерттеу, оның нәтижесінде ұқсас топтарға, демотиптерге бөлу болып табылады. Демографиялық жағдай негізінде құрылған типология осы аумақтың демографиялық саясатын әзірлеу кезінде негізгі ақпарат көзі бола алады. Бұл әдіс Еремін А.А. пен Быков Н.И. әдістемесінің авторлық негізінде жасалды [1]. Қарағанды облысының әкімшілік-аумақтық аудандарының едәуір саны өңірлік демографиялық ахуалды кеңістіктік талдауды қиындатады және олардың типтік және ерекше белгілерін алдын-ала анықтауды, аудандар топтары арасындағы ұқсастықтар мен айырмашылықтарды анықтауды талап етеді. Кешенді демографиялық типология әдісін қолдану нәтижесінде Қарағанды облысының құрамындағы қалалары мен аудандары демографиялық жағдайдың неғұрлым тән ерекшеліктерін көрсететін 3 демотипке бөлінді (1-кесте, сурет-1).

Кесте 1 Қарағанды облысының 2013-2023 жж. аралығында демографиялық ахуалына қарай демотиптерге бөлінуі

№	Демографиялық ахуалы	Баллдар суммасы	Аудандар мен қалалары	Облыс халқынан үлесі
1	Біршама қолайлы	15 балдан жоғары	Қарағанды қаласы Балқаш қаласы Бұқар-Жырау ауданы Қарқаралы ауданы	59,7%
2	Қолайсыз	13-15 балл	Теміртау қаласы Саран қаласы Шет ауданы Ақтоғай ауданы Сарыбел ауданы Абай ауданы	32,1%
3	Дағдарысты	13 балдан кем	Приозерск қаласы Шахтинск қаласы	8,1%

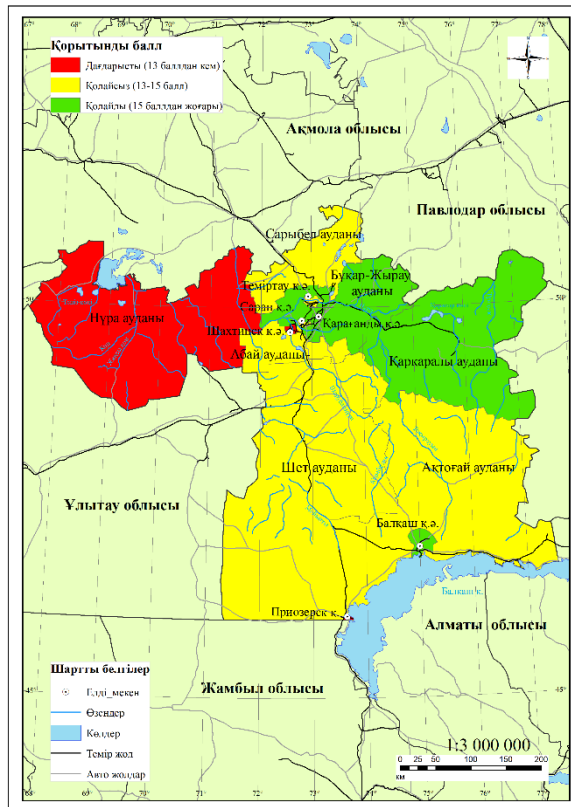
			Нұра ауданы	
<i>Ескерту – автормен құрастырылған</i>				

Біршама қолайлы деп есептелінген демографиялық ахуалы бар аумақтарға Қарағанды қаласы, Балқаш қаласы, Бұқар-Жырау ауданы, Қарқаралы ауданы кірді. Бұл топ Қарағанды облысы халқының 59,7% құрайды, яғни 678 194 адамға тең. Осы демотипті тиісті зерттеу нәтижесінде анықталған белгілерге мыналар жатады: туу мен некенің жалпы деңгейінің жоғары болуы, өлімнің жалпы деңгейінің жылдар арасында төмендеуі; нәресте өлімінің төмендігі; неке деңгейінің салыстырмалы жоғары болуы, табиғи өсу көрсеткішінің оң нәтижесі; көші-қон көрсеткіштерінің теріс болмауы; жас тобындағы еңбекке қабілетті жастағы халықтың жоғары үлесі. Көпшілік демографиялық талаптарға сай болғанымен, ауытқулар да жоқ емес.

Қолайсыз болып табылған демографиялық жағдайға ие: Теміртау қаласы, Саран қаласы, Шет ауданы, Ақтоғай ауданы, Сарыбел ауданы, Абай ауданы жатқызылды. Бұл топқа 363 672 адам немесе жалпы халықтың 32,1% кіреді. Демотипке тән белгілер: жыныстық-жас құрылымы қолайлыға жақын; туу мен өлім-жітім көрсеткіштері аймақтық көрсеткіштермен салыстырылады, нәресте өлімі жоғары; жас құрылымындағы егде жастағы адамдардың үлесінің жоғары болуы, көші-қон сальдосы теріс, ажырасу деңгейі орташа аймақтық деңгейден жоғары. Теріс көрсеткіштер басым болғанымен, қолайлы көрсеткіштер де бар.

Шахтинск, Приозерск қалалары және Нұра ауданы демографиялық дағдарысы бар деп есептелген аумақтарға жатқызылды. Жалпы, бұл үлес аймақ халқының санынан өте төмен, барлығы 91 981 адам, ол 8,1% құрайды. Негізгі сипаттамалар: халық санының аздығы, он жылдық көрсеткіш бойынша жыл сайын туудың төмендеуі, аймақтағы орташа деңгейден төмен неке деңгейі, нәресте өлімінің жоғары деңгейі, бұл қалаларға келушілер көбінесе жұмыс сапары бойынша көшеді. Осылайша, осы топта көптеген типологиялық қабылданған көрсеткіштер бойынша ең нашар деген төмен көрсеткіштер бойынша және балдық бағалау бойынша аз балл болып топтастырылды.

Жоғарыда аталған аумақтық типология әрбір демографиялық көрсеткіштің балдық бағасын жүргізу және оның қорытынды балын жинақтау нәтижесінде алынды. Нәтижесінде толық аумақтық саралау, оның ішінде тарихи, климаттық, әлеуметтік-экономикалық, этникалық және қоныстану факторларының жиынтығымен зерттелді.



Ескертпе - [3, 4] мәліметтері негізінде, автормен құрастырылған
Сурет 1 Қарағанды облысының демотиптер картасы

Демографиялық ахуалы қолайлы болған аумақтардың мәселелерін шешу үшін келесі іс-шаралар ұсынылады:

✓ бала туу деңгейін арттыру - бұл барлық отбасыларда баланың тууы мен тәрбиесінде жүзеге асырылатын қолдау шараларының нақты жүйесін қамтамасыз ететін ең төменгі әлеуметтік кепілдіктер жиынтығы арқылы көмек көрсету. Оған қоса оңалту орталықтарының жұмысын жүйелеу, дене шынықтыру-сауықтыру қызметін дамыту, балалардың денсаулығын сақтау. Осыған сәйкес перзентханалардағы персонал санын көбейту, ауруханалардағы білікті мамандар санын арттыру және білім мен кәсібилік деңгейін арттыру бойынша шаралар кешенін ұйымдастыру;

✓ ана мен баланың жағдайына қамқорлық жасау арқылы аурулардың алдын алуға және ерте диагностикалауға назар аудару, қол жетімді жоғары технологиялық медициналық көмекті дамыту, өлім-жітімді азайту және денсаулық сақтауды жақсарту. Балалары бар отбасыларға, көп балалы отбасыларға және әлеуметтік деңгейі төмен отбасыларға арналған түрлі жәрдемақылар мен науқандарды ұйымдастыру;

✓ егер туу коэффициентін жеткілікті түрде арттыру мүмкін болмаса, үкімет демографиялық мәселені шешудің бір әдісі ретінде көші-қонға да жүгіне алады. Иммигранттарды тарту жұмыс күшінің жетіспеушілігін өтеуге және халық санын көбейтуге көмектеседі. Алайда, мұндай шаралар әлеуметтік, экономикалық және саяси салдары міндетті түрде ескерілуі тиіс;

✓ білім беру көші-қонына қатысты нақты шаралардың бірі-жергілікті университеттерде оқу ақысын төмендету және гранттар санын көбейту.

Қолайсыз демографиялық және дағдарыстық жағдайы бар аумақтар үшін келесі шаралар ұсынылуы мүмкін:

✓ нарықта сұранысқа ие жаңа заманауи мамандықтарды игеру және олар бойынша міндетті жұмыс істеу үшін жағдайлар жасау;

- ✓ экономиканың өнеркәсіптік және өнеркәсіптік емес секторларын дамыту, жаңа қызмет түрлерін ашу немесе қолданыстағы қызмет түрлерін дамыту. Халықты еңбек нарығына тарту;
- ✓ халықтың тұрақты психологиялық және рухани жағдайы үшін психологиялық және отбасылық психологтар ұсынатын қызметтердің қолжетімділігі мен сапасын қамтамасыз ету;
- ✓ жастардың өзін-өзі жетілдіру үшін жағдай жасау. Жасөспірімдердің әлеуметтік желілерге байланысын тоқтату, нашақорлыққа, алкогольизмге, зинақорлыққа қарсы насихаттауға арналған фильмдер мен бейнелер жасап назар аударту, қала орталықтарында жиналыстар, таныстырылымдар өткізу;
- ✓ бала туылған кезде қаржылық көмекті қоса алғанда, жас және аз қамтылған отбасыларды атаулы әлеуметтік қолдауды қамтамасыз ету;
- ✓ ауыл тұрғындарын жұмыс орындарымен қамтамасыз ету қажет. Ол үшін ауыл шаруашылығы және қайта өңдеу кешендерін жедел қарқынмен қалпына келтіру және дамыту қажет;
- ✓ халықтың аймақтан кетуін, әсіресе оралуын бақылау, эмиграциялық процестерді тежеу және иммиграцияны арттыру.

Жұмыста соңғы 10 жылдағы аймақтың демографиялық ахуалы толық талданып, бағалағаннан кейін, демографиялық жағдайдың деңгейіне байланысты аумақтың әкімшілік аймақтары 3 түрге жіктелді: біршама қолайлы, қолайсыз және дағдарысты. Осы типтегі жіктеу әр демографиялық көрсеткішті балл бойынша бағалау және жиынтық көрсеткішті түпкілікті есептеу арқылы жүргізілді. Әр ауданның әлсіз және күшті жақтары анықталды. Олар демотиптерге бөлініп, демотиптердің картасы жасалды. Осылайша, Қарағанды облысындағы ағымдағы демографиялық жағдай айқын көрініске ие болды.

Зерттеу барысында, типологияның шыққан нәтижесі бойынша Қарағанды облысының демографиялық жағдайына тән анықталған мәселелер анықталып, ескеріліп, демографиялық саясаттың бағыттары және оларды реттеу үшін қолдау бойынша біршама іс-шаралары кешені ұсынылды.

Қолданылған әдебиеттер тізімі

1. Еремін А.А., Быков Н.И. Демографическая ситуация в Алтайском Крае на современном этапе (1990-2010 гг.). Монография. - Барнаул: Азбука, 2011. – 272 с.
2. Официальный сайт акимата Карагандинской области [Электронды Ресурс] // – URL: <https://lsm.kz/akim-karagandinskoj-oblasti-rasskazal-o-budushem-monogorodov>.
3. www.stat.gov.kz/ Регионы/ Карагандинская область/ Официальная статистика / Демографическая статистика.
4. Демографический ежегодник Карагандинской области: стат. сб. / под ред. В. Кирдищева. – Караганда, 2007. – С. 107.

ӘОЖ 911.52

ҚУАНДАРИЯ ӨЗЕНІ АЛАБЫ ГЕОЖҮЙЕСІНІҢ ЛАНДШАФТТАЛЫҚ ҚҰРЫЛЫМДЫҚ ЕРЕКШЕЛІКТЕРІ ТУРАЛЫ

Жақсылықова Ақзере Ерланқызы

zico2003@mail.ru

Л.Н.Гумилев атындағы ЕҰУ, 4 курс білім алушысы

Ғылыми жетекшісі – М.Н. Мусабоева

Қазақстанның оңтүстік-шығысында орналасқан Қуандария өзені, аймақтың геоэкологиялық және экономикалық тұрақтылығы үшін маңызды рөл атқарады. Бұл өзеннің ағысы Сырдария, Жалағаш, Қармақшы, және Қазалы аудандары арқылы өтіп, ауыл