

ҚАЗАҚСТАН РЕСПУБЛИКАСЫ ҒЫЛЫМ ЖӘНЕ ЖОҒАРЫ БІЛІМ МИНИСТРЛІГІ

«Л.Н. ГУМИЛЕВ АТЫНДАҒЫ ЕУРАЗИЯ ҰЛТТЫҚ УНИВЕРСИТЕТІ» КЕАҚ

**Студенттер мен жас ғалымдардың
«GYLYM JÁNE BILIM - 2024»
XIX Халықаралық ғылыми конференциясының
БАЯНДАМАЛАР ЖИНАҒЫ**

**СБОРНИК МАТЕРИАЛОВ
XIX Международной научной конференции
студентов и молодых ученых
«GYLYM JÁNE BILIM - 2024»**

**PROCEEDINGS
of the XIX International Scientific Conference
for students and young scholars
«GYLYM JÁNE BILIM - 2024»**

**2024
Астана**

УДК 001

ББК 72

G99

«ǴYLYM JÁNE BILIM – 2024» студенттер мен жас ғалымдардың XIX Халықаралық ғылыми конференциясы = XIX Международная научная конференция студентов и молодых ученых «ǴYLYM JÁNE BILIM – 2024» = The XIX International Scientific Conference for students and young scholars «ǴYLYM JÁNE BILIM – 2024». – Астана: – 7478 б. - қазақша, орысша, ағылшынша.

ISBN 978-601-7697-07-5

Жинаққа студенттердің, магистранттардың, докторанттардың және жас ғалымдардың жаратылыстану-техникалық және гуманитарлық ғылымдардың өзекті мәселелері бойынша баяндамалары енгізілген.

The proceedings are the papers of students, undergraduates, doctoral students and young researchers on topical issues of natural and technical sciences and humanities.

В сборник вошли доклады студентов, магистрантов, докторантов и молодых ученых по актуальным вопросам естественно-технических и гуманитарных наук.

УДК 001

ББК 72

G99

ISBN 978-601-7697-07-5

**©Л.Н. Гумилев атындағы Еуразия
ұлттық университеті, 2024**

2) Шығыс Қазақстан облысының барлық курорттық аймақтарында әртүрлі тағамдық талғамдарды ескере отырып, заманауи мейрамханалар, дәмханалар мен асханалар салу қажет. Туризм секторындағы қызмет көрсету деңгейі жеткіліксіз жоғары болып қалып отыр: туристік компаниялар қызмет көрсету сапасына сауалнама немесе зерттеулер жүргізбейді, сондықтан кері байланыс жоқ, «Kazakh Tourism» АҚ бұл процесті бақылайды. Бұл мәселелерді шешу үшін туризм мен қонақ үй бизнесінің әрбір жеке өкілінің артықшылығы болмайтындай кластерлер құру қажет, бұл өз кезегінде туризм секторындағы қызмет көрсету сапасын арттыруға ықпал етер еді.

Қолданылған әдебиеттер тізімі

1. Мырзагулова Г.Р., Тұмажанова М.О. История туризма и его методология. - Алматы, Лантар Трейд, 2019. – 103 с.
2. Алиева Ж.Н., Калимбетова Е.А. Туризм маркетингі. - Алматы, Қазақ Университеті, 2016. – 23 с.
3. Егорина А.В., Калиакперова Н.З., Канатқызы Н. Рекреационные возможности Восточного Казахстана для развития туризма // Международный журнал прикладных и фундаментальных исследований, 2016. – № 2-3. – С. 384-388. [Электронный ресурс] - URL: <https://applied-research.ru/ru/article/view?id=8475>
4. Зорин И.В., Квартальнов В.А. Энциклопедия туризма: Справочник. – Москва: Финансы и статистика, 2003. – 368 с.
5. Шаяхметова Л., Майдырова А., Молдажанов М. Государственное регулирование туристической отрасли для привлечения международных инвестиций // Journal of Environmental Management and Tourism [S. I.]. – 2020. - V. 11. - № 6. - P. 1489-1495.

ӘӨЖ 911.2

САРЫАРҚА ҰСАҚ ШОҚЫСЫНЫҢ ЭКЗОДИНАМИКАЛЫҚ ПРОЦЕСТЕРІ (ҚАРАҒАНДЫ ОБЛЫСЫ МЫСАЛЫНДА)

Кошенова Әсем Муратқызы

asema-muratova@list.ru

Л.Н.Гумилев атындағы ЕҰУ 6В05209 – «География» білім беру бағдарламасы
бойынша 4 курс білім алушысы, Астана, Қазақстан
Ғылыми жетекшісі – Арыкбаева К.М

Сарыарқа, әйгілі «Қазақтың ұсақ шоқысы» ретінде танымал, Қазақстанның кеңейтілген физикалық-географиялық және табиғи-тарихи аймағын құрайды. Бұл атау – халық арасында қалыптасқан. Сарыарқа аумағы Қарағанды мен Астана аумағын толық қамтиды, сондай-ақ Торғай, Семей, Павлодар облыстарының бір бөлігін қоса алады. Қарағанды облысының жері негізінен Сарыарқаның орталық бөлігінде жатыр. (1-сурет). Осы себептен, аталған өңірді жергілікті тұрғындар байырғы заманнан Сарыарқа немесе Арқа даласы деп атап келеді. «Сарыарқа» термині «жер бетіндегі өсімдіктер күйіп, сарғайғандықтан кең және үлкен, жалпақ үстірт, адырларға бай қырқа» деген мағынаны береді.

Сарыарқа - бұл «Қазақстанның аласа таулы аймағы» (Орталық Қазақстанның аласа таулы аймағы). Оның ұзындығы батыстан шығысқа қарай 1200 км, ал ені оңтүстіктен солтүстікке қарай 950 км. Батыс бөлігі салыстырмалы тегіс, ал Ұлытау таулары (1133 м) және Көкшетау үстірті (947 м, Көкше тауы) биіктіктерімен ерекшеленеді. Шығыс бөлігі 1403 метрлік Қарқаралы таулары, 1469 метрлік Шыңғыстау жотасы және 1566 метрлік Аксоран тауы сияқты биік шоқылармен айқындалады.

Сарыарқа 54° - 46° солтүстік ендік және 66° - 80° шығыс бойлық аралығында орналасқан, жоғарыдан қарағанда шығысқа қарай тарылып, дұрыс емес трапеция пішінінде. Оның ұзындығы батыстан шығысқа қарай Торғай ойысынан Шыңғыстаудың оңтүстік-шығыс шетіне дейін шамамен 1150 км. Ені батыста Көкшетау қыратынан Ұлытау тауларының оңтүстік шетіне дейін 800 км, ал шығыста шамамен 350 км.

Сарыарқаның батыс бөлігі негізінен төмен және жазық болып келеді. Бұл аймақта жер бедерінің көп бөлігінің абсолют биіктігі 300-400 м аралығында орналасқан. 500 метрден асатын биіктіктер Көкшетау қыратының төменгі таулы шыңдарында (Көкше - 947 м, Жалғызтау - 730 м, Жыланды - 665 м, Имантау - 661 м, Сандықтау - 626 м, Зеренді - 587 м), Ұлытау тауларының кең жүйесінде (Ұлытау - 1133 м, Едіге - 1064 м, Кішітау - 793 м, Арғанаты - 757 м) және Сарысу-Теңіз ойпатының жекелеген қыраттарында орналасқан.

Сарыарқаның шығыс жартысы биіктігі жағынан айтарлықтай жоғары, орташа абсолют биіктіктері көпшілігі 500-1000 метрді құрайды. Бұл аймақта айқын көрінетін, кейде ұшар басы бар тау шыңдары бар (Ақсораң - 1566 м, Жиренсақал - 1403 м, Қособа - 1305 м, Шаңкөз - 1360 м және т.б.), сондай-ақ төменгі таулы аймақтар тобы - Қарқаралы, Қызыларай, Шыңғыстау және басқалар орналасқан.

Сарыарқаның бас суайрық эрозиялық-тектоникалық қыратының төбелері жалдар, сирек кездесетін қырқалар мен жондар, күмбез тәрізді және конустық шоқылар пішінінде болады. Кейбір суайрықтық төбелердің беттері, мысалы, Қарқаралы тауларында, тегіс болып келеді. Бұл ауданда морфокұрылымдардың солтүстік-батыс бағыты (Шығыс-Хантау) шығыс-солтүстік-шығыс бағытына (Тектұрмас) ауысады, сондықтан бас суайрықта негізгі құрылымдардың беріктігіне қарай осы екі бағыт бірдей көрінеді. Сондай-ақ, тау қырқаларының кең таралған тектоникалық жарықтар бойымен бағдарлануы байқалады.

Жер бедерінің өзгешеліктері – ұсақ шоқылықтан бастап, аласа тауларға дейінгі кең ауқымды ландшафттар, аймақтың географиялық және геоморфологиялық әртүрлілігін айқын көрсетеді. Бұл әртүрлілік Орталық Қазақстанды ғылыми зерттеулер мен практикалық қолдану үшін аса бай және қызықты аймаққа айналдырады. Геолог Г.Ц.Медоевтің жұмысы, оның ішінде қазақ топонимдерін зерттеу және ғылыми айналымға енгізу арқылы, аймақтың геологиялық және жер бедерінің ерекшеліктеріне қосымша назар аударды.



Дереккөз: автормен құрастырылған
Сурет 1 Сарыарқа ұсақ шоқысының физикалық картасы

Сарыарқа ұсақ шоқысының бедер пішіндерінің қалыптасуы мен дамуы геологиялық, климаттық және биологиялық процестердің ұзақ мерзімді әрекеттесуінің нәтижесінде пайда болған. Бұл процестер арқылы қалыптасқан рельеф пішіндері әртүрлі биіктіктерде, жер бедерінің әртүрлі формаларында кездеседі және олардың әрқайсысы өзіндік геологиялық тарихын, климаттық жағдайларын және биологиялық әртүрлілігін көрсетеді.

Сарыарқа ұсақ шоқылық рельефтерінің қалыптасуы мен дамуын түсіну үшін, алдымен, жер бедерінің бастапқы формаларының пайда болуына әсер еткен геологиялық процестерді қарастыру қажет. Бұл процестерге жер қыртысының тектоникалық қозғалысы, эрозия, шөгінділердің жиналуы және мұздықтардың әрекеті жатады. Осы процестердің әрқайсысы жер бедерінің бүгінгі күнгі көрінісінің қалыптасуына өзіндік үлес қосқан.

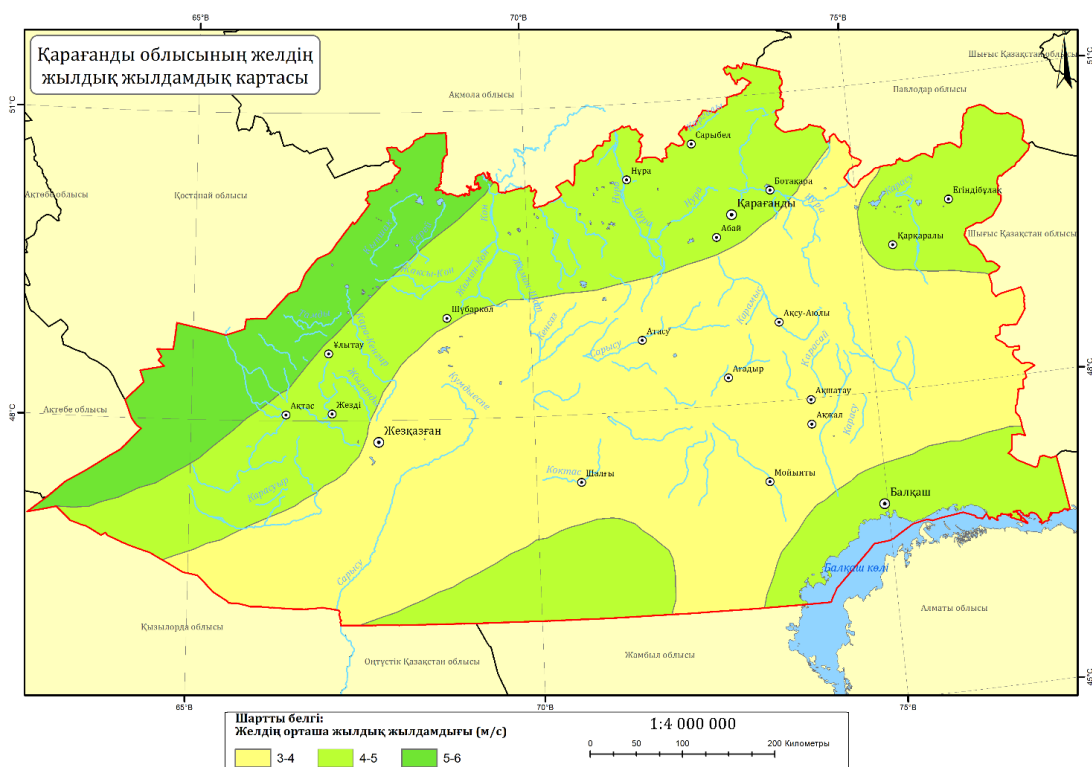
Климаттық факторлар да рельеф пішіндерінің дамуында маңызды рөл атқарады. Ауа райының өзгеруі, жауын-шашынның мөлшері, желдің бағыты мен жылдамдығы сияқты элементтер эрозиялық және абразиялық процестердің жүруіне ықпал етеді, бұл да өз кезегінде жер бедерінің формаларын өзгертеді.

Ұсақ шоқылардың қалыптасуы палеозойдың ортасынан бүгінгі күнге дейін созылған ұзақ континентальды даму процесінде Кембрий, палеозой және одан кейінгі тектоникалық түзілімдердің қарқынды жойылуы мен денудациясы арқылы қалыптасты. Денудациялық процестер тауларды аласа тауларға, морылуға төзімді ең берік тау жыныстарынан құралған аралдық тау массивтері таралған кең ежелгі пенепленге айналдырды. Кайнозой-мезозой пенеплені бірнеше рет әлсіз эпейрогендік қозғалыстарды бастан кешірді. Пенеплен процестері және ішінара неотектоникалық көтерілу Балқаш-Ертістің оңтүстігінде, Сарысу-Теңіздің оңтүстік-батысында, Есіл-Ертістің солтүстігінде, төменгі таулы массивтері мен ұсақ шоқылары бар облыс аумағының кең, тураланған негізгі су алаптарының пайда болуына, сондай-ақ қайта жандануына әкелді. Ұсақ шоқылардың әртүрлі денудациялық формалары тау жыныстарының сипатымен және олардың пайда болуымен ерекшеленеді. Сонымен, граниттерде жартасты, үшкір, сфералық тәрізді формалары бар, құмтастардың, әктастар мен тақтатастардың сызықты ұзартылған қабаттары үшін жоталар мен қырқалар, екінші кварциттер үшін-өткір шыңдар (шоктар) тән. Аккумулятивті жазықтардың бетінде құрғақ көлдері бар суффузиялық батпақтар мен дефляциялық бассейндер кең таралған. Өзен аңғарларының морфологиясы негізінен климаттық және ландшафттық жағдайлармен байланысты.

Сарыарқа каледондық (батыс бөлігі) және герциндік (шығыс бөлігі) тау қалыптасу кезеңдерінде пайда болды. Неотектоникалық белсенділік пен жел эрозиясының әсерінен Сарыарқаның қазіргі жер бедерінің пішіні қалыптасты. Ол негізінен метаморфты және магмалық тау жыныстарынан тұрады.

Жер бетінің пішіні негізінен эрозиямен қалыптасқан, бірақ физикалық және химиялық үгілу және гравитациялық беткейлік процестер де кеңінен таралған. Таулардың беткейлері, әсіресе жоғарғы бөліктерінде, көбіне 30°-дан асатын бұрыштармен келеді және өткір қырқалар мен шатқалдармен ауысады. Үгілудің әртүрлі қызықты пішіндері, сусымалар, тасты тасқындар кездеседі.

2-суретке қарап, Қарағанды облысы аймағында желдің басым күші 5-6 м/с солтүстік батыстан соғатынын байқай аламыз. Демек, бұл аудандағы жер бедерінің қалыптасуына үлкен ықпалын тигізеді. Ал, желдің күші солтүстік батыстан орталыққа қарай азаюы себебінен эолдық процестердің әсері онша сезілмейді. Жоғарғы плейстоцендік және қазіргі дәуірдегі эолдық жауын-шашын облыстың оңтүстік-батысында кең дамыған эолдық құм массивтері мен Торғай иілу алаңдары, тау аңғарлары мен қалдық үстірттердің беткейлерінде ұштасқан, ал Нұра, Сарысу өзендерінің сол жағалауларында және Тоқыраудың төменгі ағысында - қазіргі және ежелгі өзен террасаларының бетіне шығатын ортаңғы неолигоцен дәуіріндегі құмды қабаттардың таралу аумақтарында дамыған.



Дереккөз: автормен құрастырылған
Сурет 2 Қарағанды облысының желдің жылдамдық картасы

Тау беткейлерінің төменгі бөлігінде бұрыштар 15° - 20° -ға дейін азаяды, бұл жерлерде олар жатық дөңесті және ойық кескінге ие. Эрозиялық қималар көлденең және ұзынша қырына ауысады, бірақ жыра-сайлардың бағыттары жарықтардың созылуымен сәйкес келеді.

Аралас таулы алқаптар олигоценнің соңында қалыптасқан, бірақ таулардың негізгі бедері ең күшті тау жаралу кезеңдері болған неогеннің соңы мен ерте ширектік кезеңде қалыптасқан. Таулардың кейінгі эрозиялық бөлшектенуінің нәтижесінде негізінен неогеннен кейінгі шөгінділерден тұратын тау алды ысырынды конустар қалыптасты.

Ұсақ шоқылық аймақтары аралас таулармен салыстырғанда айтарлықтай кең ауданды алып жатыр. Жалпы ұсақ шоқыларды эрозиялық-тектоникалық, денудациялық және эрозиялық немесе беткейлік деп үш генетикалық топқа бөлінеді.

Нәтижесінде, Орталық Қазақстанды қамтитын Сарыарқа аймағы геологиясы мен жер бедері табиғи процестердің күрделі жиынтығының нәтижесінде қалыптасты, олар миллиондаған жылдар бойы жүргізілген эрозиялық, тектоникалық және метаморфтық әрекеттерді қамтиды. Бұл процестер аймақтың көптеген ғылыми зерттеулер үшін қызығушылық тудыратын, сондай-ақ экономикалық және экологиялық маңызы бар табиғи ресурстарға бай ландшафттардың қалыптасуына әкелді.

Қолданылған әдебиеттер тізімі

1. Нұрғалиев Д.К. Қазақстанның таулы аймақтарындағы рельеф формаларының қалыптасуы. – Алматы: Ғылыми Баспа, 2015. – 220 б.
2. Алиев С.А. Сарыарқа даласының геоморфологиясы: зерттеулер және болжамдар. – Нұр-Сұлтан: Қазақстан Ұлттық Университеті, 2016. – 184 б.
3. Қасымбеков Ж.Х. Қазақстанның оңтүстік шөлдеріндегі ландшафттық өзгерістер. – Шымкент: Оңтүстік Қазақстан Баспасы, 2017. – 210 б.
4. Иманқұлов С.Б. Ұлы Дала ежелгі рельефінің даму тарихы. – Қарағанды: ҚарМУ Баспасы, 2018. – 196 б.

5. Чокина Г.И. «Қазақстанның шөлейт аймақтарындағы рельефтік құрылымдардың эволюциясы». – Алматы: Қазақ университеті, 2015. – 190 б.
6. Краснов С.В. «Сарыарқа рельефінің геоморфологиялық сипаттамасы». – Нұр-Сұлтан: Ғылыми Баспа, 2016. – 210 б.
7. Павловский Е.Б. «Қазақстанның таулы ландшафттары: геология және геоморфология». – Шымкент: Оңтүстік Қазақстан, 2017. – 230 б.
8. Аманжолова К.Т. «Қазақстан далаларының географиялық ерекшеліктері және рельефтің өзгеруі». – Ақтөбе: Ғылыми Зерттеулер, 2018. – 250 б.

ӘОЖ 314

АСТАНА ҚАЛАСЫНЫҢ ҚОНЫСТАНУЫНЫҢ ТАРИХИ-ГЕОГРАФИЯЛЫҚ ЕРЕКШЕЛІКТЕРІ

Кошкенбаев Кажимурат Серикбаевич

king.k2712@mail.ru

Л.Н.Гумилев атындағы ЕҰУ Жаратылыстану Ғылымдар Факультетінің білім
алушысы, Астана, Қазақстан
Ғылыми жетекшісі – Сагинов К.М

Астана – Қазақстан Республикасының астанасы, еліміздегі ең жас қалалардың бірі. Оның қоныстану және даму тарихы өлкенің тарихи – географиялық жағдайының ерекшеліктерін көрсетеді. Бұл мақалада Астана қаласын қоныстануының негізгі кезеңдері, және осы процеске әсер ететін факторлар қарастырылады. Халықтың қоныстану динамикасы мен оған әсер еткен себептері анықталады. Зерттеу әдістемесі әдіснамалық жалпылау және жүйелік талдау тұрғысынан негізделеді. Зерттеудің әдіснамалық негізі халықты аймақтарға орналастырудың классикалық және заманауи теорияларын жалпылау, теңгерімді аумақтық даму, халықтың нақты орналасуы, көбеюі саласындағы отандық және шетелдік ғалымдардың теориялық әзірлемелері болып табылады.

Кілт сөздер: Геоурбанистика, Халық географиясы, Демография, Халық санағы, Қоныстану.

Қазіргі таңда адам қоныстануы, демография, көші – қон процестері кез – келген ел экономикасын қалыптастыруда, экономиканың дамуына әсер ететін маңызды фактор болып табылады. Сол себепті осы саладағы зерттеулер ерте ғасырлардан бастау алып келеді. Қаланың өсуін, халық қоныстануын зерттейтін негізгі ғылыми пән ретінде Геоурбанистика және Халық Географиясы қарастырылады. Бұл екі ғылыми пән ұқсас болғанымен айырмашылығын ашып кеткен жөн. Геоурбанистика (итальян тілінен urbanistica – қала құрылысы туралы ғылым) – урбанизация процесінің тереңдеуіне негізделген әртүрлі деңгейдегі қала жүйелерінің кеңістіктік ұйымдастырылуын (орналасуын), эволюциясын және жұмыс істеуін зерттейтін ғылыми пән.

Халықтың географиясы халық пен елді мекендердің құрамы мен орналасуын зерттейді. Халықтың географиясы әртүрлі аумақтардағы халықтың қалыптасуын, оның құрылымын, тығыздығын және нақты шоғырларын (қалалар мен ауылдық елді мекендер), сондай-ақ қоныстанудың осы нысандарын анықтайтын жағдайларды қарастырады. Халық қозғалысының үш түрі болады: Әлеуметтік, табиғи, миграциялық.

Әлеуметтік қозғалыс немесе әлеуметтік мобильділік – бұл адамдардың бір әлеуметтік топтан екіншісіне ауысуы.

Халықтың табиғи қозғалысын, яғни өсіп-өнуді, некелік пен ажырасуды, өлім – жітімді зерттеу тек қана демографияның құзыреттілігінде. Ұрпақты алмастыру процесі барысында өзін-өзі жаңарту. Бұл демографияда халықтың адамдық популяциясы ретінде қарастырылады.