

ҚАЗАҚСТАН РЕСПУБЛИКАСЫ ҒЫЛЫМ ЖӘНЕ ЖОҒАРЫ БІЛІМ МИНИСТРЛІГІ

«Л.Н. ГУМИЛЕВ АТЫНДАҒЫ ЕУРАЗИЯ ҰЛТТЫҚ УНИВЕРСИТЕТІ» КЕАҚ

**Студенттер мен жас ғалымдардың
«GYLYM JÁNE BILIM - 2024»
XIX Халықаралық ғылыми конференциясының
БАЯНДАМАЛАР ЖИНАҒЫ**

**СБОРНИК МАТЕРИАЛОВ
XIX Международной научной конференции
студентов и молодых ученых
«GYLYM JÁNE BILIM - 2024»**

**PROCEEDINGS
of the XIX International Scientific Conference
for students and young scholars
«GYLYM JÁNE BILIM - 2024»**

**2024
Астана**

УДК 001

ББК 72

G99

«ǴYLYM JÁNE BILIM – 2024» студенттер мен жас ғалымдардың XIX Халықаралық ғылыми конференциясы = XIX Международная научная конференция студентов и молодых ученых «ǴYLYM JÁNE BILIM – 2024» = The XIX International Scientific Conference for students and young scholars «ǴYLYM JÁNE BILIM – 2024». – Астана: – 7478 б. - қазақша, орысша, ағылшынша.

ISBN 978-601-7697-07-5

Жинаққа студенттердің, магистранттардың, докторанттардың және жас ғалымдардың жаратылыстану-техникалық және гуманитарлық ғылымдардың өзекті мәселелері бойынша баяндамалары енгізілген.

The proceedings are the papers of students, undergraduates, doctoral students and young researchers on topical issues of natural and technical sciences and humanities.

В сборник вошли доклады студентов, магистрантов, докторантов и молодых ученых по актуальным вопросам естественно-технических и гуманитарных наук.

УДК 001

ББК 72

G99

ISBN 978-601-7697-07-5

**©Л.Н. Гумилев атындағы Еуразия
ұлттық университеті, 2024**

байланысты. С.П.Горшковтың пікірі бойынша антропогендік әрекеттің келесі түрлерін ажыратуға болады: ауыл шаруашылығы, орман шаруашылығы; су шаруашылығы, тау-кен ісі; байланыс және көлік (қаладан тыс), қалалық өнеркәсіп; рекреациялық және әскери. Облыс аумағында тоқталып өткен негізгі әсерлердің бірі Пайдалы қазбаларды өндіру. Жер асты қазбаларын өндіру кезінде жер қойнауынан алынған тау жыныстарының едәуір көлемдері оның үстінде жатқан қабаттардың тұрақсыз күйіне, жер бетінің салбырап кетуіне, жер қыртысында жарықшақтардың пайда болуына әкеледі. Жалпы, тау-кен жұмыстары нәтижесінде пайда болған геожүйелердің генезисінде минералды және биогендік заттардың бірнеше ағындары қалыптасады: жер үсті, мұнда минералды (көшкін, сілемдер, эрозия, дефляция) және биогендік (жануарлардың қоныстану) миграциясы басым, ауа (өсімдік тұқымын енгізу және т.б.) және жасанды, мелиорациямен байланысты.

Ауылшаруашылық факторларының әсері эрозия және дефляция процестерін жеделдетті. Жер жырту эрозияның күшеюіне ықпал етті. Табиғи өсімдіктердің жойылуы және далалық ландшафттардың қалыптасуы, әсіресе құрғақ жерлерде, дефляцияның күшеюіне ықпал етті. Осы процестерге байланысты атмосферадағы шаңның антропогендік құрамы артады. Дефляцияға бейім жерлердің негізгі аудандары бассейннің солтүстік бөлігінде. Топырақта айтарлықтай өзгерістер суарудың әсерінен болды. Тұрақты мал жаю және айдау жолдары еңіс процестерін бұзады, сырықтар мен көшкіндерді белсендіреді.

Көлік геожүйелерін талдай отырып, әсер етудің келесі түрлерін ажыратуға болады: көліктік, топырақтың (топырақтың) ластануы; рельефтің өзгеруі (карьерлер, қазбалар, бассейндер); жер үсті және жер асты суларының ластануы және дренажының бұзылуы (антропогендік көлдер, тоғандар, батпақтану); жерді басып алу; флораға әсері (ормандарды кесу және шөптесін өсімдіктерді жою); жануарлар әлеміне әсер ету (жануарлар мекендейтін жерлерді бұзу, олардың қоныс аудару жолдарын бұзу); ауаның ластануы; шудың әсері және діріл; химиялық ластану.

Қолданылған әдебиеттер тізімі

1. Информационный бюллетень о состоянии окружающей среды 2013 Министерство энергетики Республики Казахстан РГП Казгидромет Департамент экологоического мониторинга 49-69 б.
2. Сочава В.Б. Введение в учение о геосистемах. Новосибирск: Наука СО, 1978.-319 б.
3. Исаченко А.Г. Ландшафтоведение и районирование.- МВысшая школа, 1991.- 366 б.
4. Водные ресурсы Казахстана: оценка, прогноз, управление. В 21 т. Т. 13 : Коммунально-бытовое и промышленное водоснабжение Казахстана, кн. 2. Оборотные и замкнутые системы водоснабжения промышленных предприятий Казахстана: оценка, совершенствование, прогноз / А.А. Джумабеков, А.А. Абдураманов, Е.М. Жангужинов, Н.А. Ибраева ; МОН РК, Комитет науки, АО "Национальный наунотехнологический холдинг "Парасат", 345 – 378 б.
5. Чигаркин А.В. Основы ландшафтного прогноза. Алма-Ата, 1982. -150 б.

ӘОЖ 91

ЕРТІС АУДАНЫНЫҢ ФЛОРА ЖӘНЕ ФАУНАСЫН АНЫҚТАЙТЫН ТОПОНИМЛЕР БІРЛЕСТІГІ

Сейдахмет Дана Сұлтанғалиқызы

Л.Н.Гумилев атындағы Еуразия ұлттық университетінің “География” білім беру
бағдарламасының магистранты
Ғылыми жетекшісі – Сапаров Қуат Табылдыұлы география ғылымының профессоры

Аннотация: Мақалада қазақ топонимикасы жүйесінің семантикалық және лексикалық өрістері, ал нақтырақ айтсақ, Павлодар облысының Ертіс ауданының фитонимдері мен зоонимдері қарастырылған. Жұмыста осы бағытта жұмыс істеген белгілі қазақ ғалымдарының еңбектері мен есімдері көрсетілген. Ертіс ауданы бойынша зерттеліп отырған топонимдердің диаграммасы мен кестесі, тізімі жасалынып, қорытынды жұмыстың нәтижесі ретінде ArcGis бағдарламасы арқылы тақырып бойынша бірнеше карталар қатары дайындалды. Осы жұмыста қарастырылған теориялық мәселелерді олардың негіздемесімен жаңа түсіндіру белгілі бір дәрежеде қазақ топонимикасының, ономастикалық теорияның, сөзжасам теориясының одан әрі дамуына әсер етеді.

Кілттік сөздер: фитоним, зооним, территория, топонимика, тарихи-географиялық, тұқымдас, аудан.

Қазақстан аумағында топонимдер көптеп қолданылады, солардың ішінде қазақ және орыс тектес атаулар өте көп кездеседі. Фитотопонимдер – өсімдік типі немесе өсімдік түрлері бойынша берілген атаулар. Қазақстанның көптеген топонимдерінде белгілі бір физикалық-географиялық объектілерде өсетін өсімдіктер мен ағаштардың атаулары бар. Қазақстанның топонимикасында өсімдіктер әлемінің барлық түрлерінің емес, қазақтардың шаруашылық және этномәдени өмірінде қандай да бір маңызы бар түрлердің атаулары кездеседі.

Зерттеу тақырыбымыз бойынша да Ертіс ауданының фитотопонимдер түрлерін келесідей талқылаймыз. Ертіс ауданы орналасқан аумақтың біраз дерлік бөлігін дала, қуаң зонасы алып жатса, оңтүстік шығыс аумағын шөлейт зонасы алып жатыр. Топонимдер құрамында жиі кездесетін жануар және өсімдік атауларын зерттеудің тарихи географиядағы маңыздылығы өт зор. Павлодар облысының аумағы жануарлар дүниесінің көптігімен ерекшеленеді. Мұнда орманда және далада тіршілік ететін жануарлар дүниесі жиі кездесетіндіктен, топонимнің құрамында халық өмірінің айнасы жан-жануарлар да өз іздерін қалдырған.

Зерттеу территориясының солтүстік – шығысында бауыр-беткейін көктеректі-қайыңды орман шоқтары, қарағай орманы өскен, ал шығысында реликті таспалы қарағай орманы орналасқан. Ертіс өзенінің жайылмасы болса өсімдік жамылғысының әркелкілігімен ажыратылып ерекшеленеді. Жалпы өсімдік жамылғысына тікелей байланысты топоним топтары өсімдік жамылғысының ерте кездегі, қазіргі замандағы атаулары туралы және де тарихи ландшафттардың атауларын қалпына келтіруге көмектеседі. Ертіс маңы жайылмасы көп жылдық: айрауық, қоңырбас, бидайық, шилі, қияқ тәрізді басқа да мезофитті өсімдіктер бірлестігі құрастырады.

Ертеден мал шаруашылығымен шұғылданған қазақтардың өзіне тән ерекшелігі–мал жағдайына байланысты көшіп жүретіндігі. Жас шөп қылтып көрінісімен қазақтар ерте көктемде көше бастап, қай шөптің қандай түлікке керектігін ежелден-ақ аңғарған, яғни өсімдік атаулары геоэкологиялық мәлімет береді десек болады.

Сонымен ауданның топонимдерін қалыптастыруға ландшафттық ерекшеліктер және өсімдік дүниесімен қатар, осы аймақтағы жан-жануарлар, құстар, жәндіктер дүниесіне әсер еткенін аңғарып, бұрынғы, қазіргі атаулары олардың таралу тарихын зерттеуге мүмкіндік туғызатыны анық [1.3].

Өсімдік жамылғысы топонимдерде бейнелеуін, табиғи жағдайлармен байланысын, таралу аймақтарын зерттеудің алғашқы тәжірибелік жұмыстарын К.Д.Каймулдинова, А.С.Омарбекова, Ә.Е.Аяпбекова зерттеп, ғылыс саласына үлестерін қосса, ал Павлодар облысы бойынша Қ.Т.Сапаровтың, Сарыарқа топонимикасы бойынша А.Е. Егінбаеваның зерттеулерінде көрініс тапқан болатын. Осы жоғарыда келтірілген анықтамалар мен мәлімет бойынша Ертіс ауданы бойынша таралған фитоним мен зоонимдер атауын қарастырайық [1.2].

Ағашорын ауылы (ағаш және орын) деген екі атаудың қосындысынан пайда болған атау, деректер бойынша бұл жерде ағаштың мол таралған түрлері болған. Кеелсі кезектегі фитонимге *Қызылқақ* ауылын жатқызамыз, (қызыл және қақ) деген екі атаудан құралған. *Қосағаш* ауылы (қос және ағаш) деген екі сөзден тұрады, бұл жерде мағынасы қатар тұрған ағаштың есебінен пайда болған. Басқа деректерге сүйенсек, қазақ тілінен "қош" және "ағаш"

сөздерінің сөзбе-сөз аудармасы қош бол, ағаш дегенді білдіреді, бұл жерде орналасқан ормансыз жерге сәйкес келеді. *Қараағаш* (қара және ағаш) сөздерінің қосындысы арқылы түсіндіріледі, ноғай және татар тілдерінде де бұл атауды карагач деп те атайды. *Қызылағаш* атауы (қызыл және ағаш) екі атудың біріктірілуі арқылы жасалынып отыр.

Жоғарыда атап көрсеткен фитоним түрлері екі сөздің кірігуі арқылы жасалынғаны анық. Бұл жерде атаулардың мағынасы басты түрін, ағаш сөзінен алғандығы көрінеді.

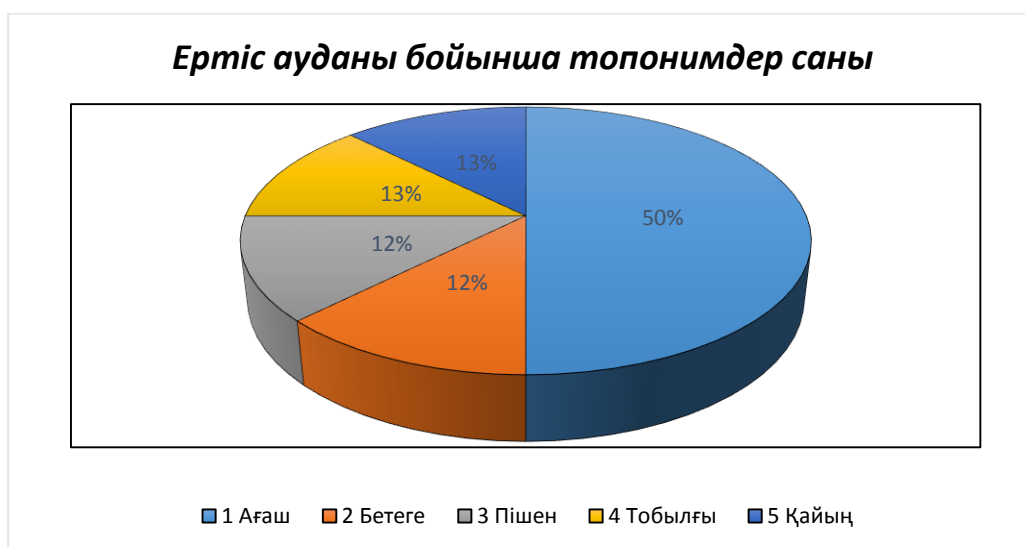
Ақбетегелі атауының мағынасы өзінің пайда болу тарихын (ақ және бетеге) деген екі сөздің қосылуынан шыққан болатын. Бұл жерде бетеге астық тұқымдасына жататын көп жылдық өсімдік. Аумақ территориясында *Жетіпішен* ауылы (жеті және пішен) сөздерінен құралған, бұл жердегі басты құраушы сөз пішен болғандықтан, оның анықтамасы келесідей: астық тұқымдас өсімдіктер масақ сала бастағанда, ал бұршақ тұқымдас өсімдіктер гүл түйінін түзе не гүлдей бастағанда шабылса, сапасы ең жақсы *пішен* алынады. *Тобылғысор* (тобылғы және сор) сөздерінің қатар келуі арқылы пайда болған атау. Бұл жерде тобылғы дегеніміз раушангүлділер тұқымдасына жататын көп жылдық бұта. Қазақстандағы далалы, таулы жерлерде өсетін 10 түрі бар. *Қайыңды* көлі мағынасы және шығу тарихы ерте кездерде бұл аймақта қатты жер сілкінісі болған-мыс. Ел ішінде мұны «әруақтар көлі» деп те атайды. Қазақтың қай жерінің болмасын, тарихы *аңыз* [4] .

Кесте 1 Ертіс ауданындағы өсімдік атауларының топонимдердегі көрінісі

№	Фитонимдер	Топонимдер белсенділігі
1	Ағаш	Ағашорын ауылы, Қосағаш ауылы, Қызылағаш, Қараағаш
2	Бетеге	Ақбетегелі
3	Пішен	Жетіпішен ауылы
4	Тобылғы	Тобылғысор
5	Қайың	Қайыңды көлі

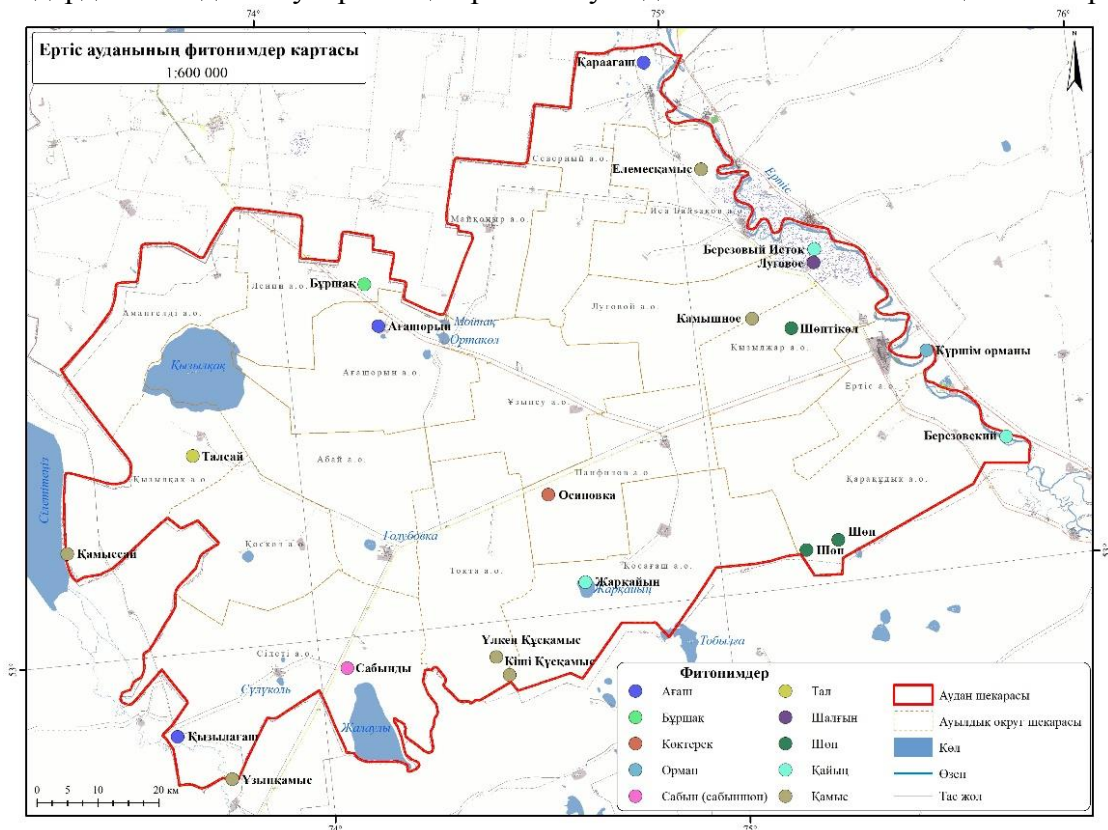
Ескертпе - дерек көзі негізінде автормен құрастырылды

Бірінші кесте арқылы фитонимдердің саны есептеліп, олардың шығу тегі зерттеліп, пайыздық үлесі анықталды және нәтиже диаграмма ретінде көрсетілді.



Ескертпе – дерек көзі негізінде автормен құрастырылды
 Сурет 1. Фитонимдердің Ертіс ауданының топонимдерінде таралуы

Қорытындылай келе, дала, шөлейт зоналарында орналасқан облысымыздың аумағында табиғи жағдайлардың сан түрлігіне, ландшафттық ерекшеліктерге байланысты өсімдіктер дүниесі топонимдерде бейнеленіп, фитотопонимдерді топтастырудың алғашқы қадамы жасалынып, картасы құрастырылды. Ертіс ауданының аумағындағы кездесетін топонимдердегі өсімдік атауларының көрініс табуында тікелей экологиялық сипат бар.



Сурет 2 Ертіс ауданының фитонимдер картасы

Павлодар облысының аумағы жануарлар дүниесінің көптігімен ерекшеленеді. Мұнда орманда және далада тіршілік ететін жануарлар дүниесі жиі кездесетіндіктен, топонимнің құрамында халық өмірінің айнасы жан-жануарлар да өз іздерін қалдырған.

Айдаһар көлі туралы небір таңғажайып аңыздар айтылып келді. Күні кешеге дейін. Осы аймақтың тұрғындары аталмыш көлге лажы болса жоламауға тырысады. Өйткені көлдің «адам жұтатын қасиеті» бар. Сол себептен де оны «Айдаһар» көлі деп те атайды [5]. Тіпті, оған «түйе көлі» деп қосымша атау таңғандар да бар. *Қошқарбай* көлі (қошқар және бай) деген екі сөздің қосылуы арқылы пайда болған атау. *Ақтайлақ* ауылы (ақ және тайлақ) сөздерінің қосылуы арқылы пайда болған атау. Тайлақ – бір жастан асып, екі жасқа толмаған түйе. Жынысына қарай еркек Тайлақ, ұрғашы Тайлақ деп аталады. Түйе жыл сайын боталамайтындықтан тайлақты інгенді жергілікті ел сауын малы ретінде ұстайды. Тайлақты көбіне жұмысқа пайдаланбайды, бірақ қолға, мініске, жегуге үйретеді. Тайлақтың ұлпа жүні өте қымбат бағаланады. *Ауылтоқты* ауылы (ауыл және тоқты) сөздерінің кіріктірілуі арқылы пайда болған атау. Тоқты - 6 айдан асқан қозы.

Большая Орловская Ляга көлі, көлдің атауының шығу тарихы қазақ тіліне аударған кезде бүркіт құсының атауымен тікелей байланысты болып келеді. Осыған байланыста аудан территориясында Малая Орловская Ляга көлі бар, олардың қазақша аудармасы *Үлкен және Кіші бүркіт* шұңқыры деп аталады. *Балыққамаған* көлі (балық және қамаған) екі сөзінің қосылуы арқылы пайда болған атау. *Бұланбай* ауылы (бұлан және бай) сөздерінің қосылуы арқылы пайда болған атау. Бұлан немесе суын (лат. *Alces alces*) – бұғылар тұқымдасына жататын сүтқоректі [6].

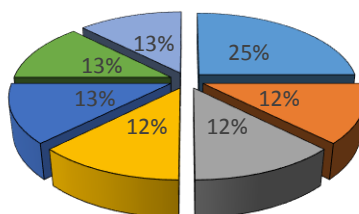
Жүргізілген зерттеулер нәтижесінде Ертіс ауданында жиі кездесетін зоонимдер анықталды және кестеге енгізілді.

Кесте 2 Ертіс ауданындағы жануар атауларының топонимдердегі көрінісі

№	Зоонимдер	Топонимдер белсенділігі
1	Айдаһар	Айдаһар көлі
2	Қошқар	Қошқарбай көлі
3	Тайлақ	Ақтайлақ ауылы
4	Тоқты	Ауылтоқты ауылы
5	Бүркіт	Үлкен және Кіші бүркіт шұңқыры
6	Балық	Балыққамаған көлі
7	Бұлан	Бұланбай ауылы

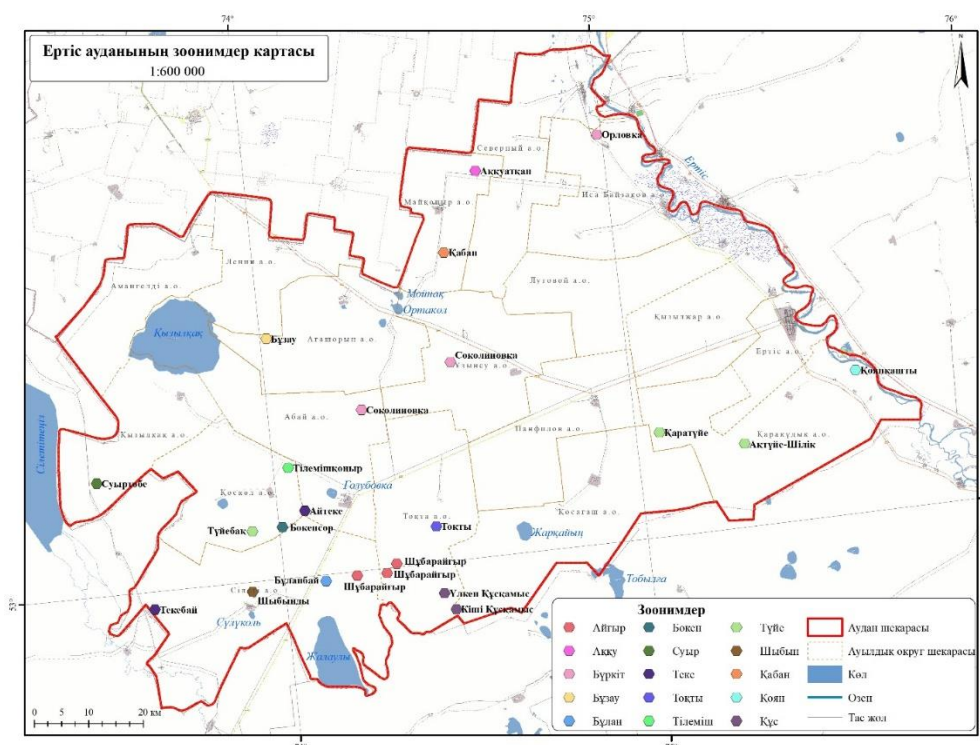
Ескертпе - дерек көзі негізінде автормен құрастырылды

Ертіс ауданы бойынша топонимдер саны



■ 1 Бүркіт ■ 2 Қошқар ■ 3 Тайлақ ■ 4 Тоқты ■ 5 Айдаһар ■ 6 Балық ■ 7 Бұлан

Ескертпе – дерек көзі негізінде автормен құрастырылды
Сурет 3 Зоонимдердің Ертіс ауданының топонимдерінде таралуы



Сурет 4 Ертіс ауданының зоонимдер картасы

Қолданылған әдебиеттер тізімі

1. Павлодар өңірінің энциклопедиясы. Павлодар. – «ЭКО» ҒӨФ, 2013. – 555 б.
2. Сапаров К.Т. Павлодар облысының топонимикасы. – Алматы: «Эверо», 2018. – 352 б.
3. Койчубаев Е. Краткий толковый словарь топонимов Казахстана. – Алма -Ата: Наука КазССР, 1974. -275 с.
4. Қазақстан Республикасы Мәдениет және ақпарат министрлігі Тіл комитеті. Павлодар облысының ономастикалық атауларының көрсеткіш-анықтамалығы. Сапаров Қ.Т. Павлодар облысының ономастикалық атауларының көрсеткішанықтамалығы. Павлодар: «Политон» ЖШС, 2009. – 141-145б
5. Артықпаев. Ж. О., Ерманов А. Ж., Дауенов Е. Н. Орта Ертіс өңірінің топонимиялық мәселелері. – Павлодар : «Алтын кітап», 2006. – 151 б.
6. ТОПОНИМИКА РЕГИОНА - КАК ОСНОВА ВОССТАНОВЛЕНИЯ И РАЗВИТИЯ ЛАНДШАФТОВ ПАВЛОДАРСКОГО ПРИИРТЫШЬЯ Учебное пособие для студентов естественно-научных и гуманитарных специальностей. Рекомендовано к изданию Ученым советом ЕНУ им. Л.Н. Гумилева (Протокол №8 от 27.02.2017)

ӘОЖ 910.3

ҚҰСМҰРЫН КӨЛІ АЛАБЫ ГЕОЖҮЙЕСІНІҢ ҚҰРЫЛЫМДЫҚ ЕРЕКШЕЛІКТЕРІ

Сексенбай Әли Асқарұлы

aliseksenbay@mail.ru

Л.Н.Гумилев атындағы ЕҰУ Жаратылыстану ғылымдары факультеті, Физикалық және экономикалық география кафедрасының магистранты, Астана, Қазақстан
Ғылыми жетекшісі – Мусабаева М.Н.

Осы мақаланың аясында біз оның бірегей сипаттамалары мен қоршаған ортаға әсерін тереңірек түсіну мақсатында осы аймақтың гидрологиясының, ландшафттық географиясының және климатологиясының негізгі аспектілеріне жүгінеміз. Обаған көлі деп те аталатын Құсмұрын көлі өзінің ерекше географиялық және гидрологиялық ерекшеліктеріне байланысты айтарлықтай ғылыми қызығушылықтың объектісі болып табылады. Зерттеу барысында біз оның гидрологиялық ерекшеліктеріне, соның ішінде жылдың әртүрлі маусымдарындағы қуат көздері мен су деңгейінің өзгеруіне назар аудардық және Геожүйенің қалыптасуы мен жұмысына әсер ететін ландшафттық пішіндер мен климаттық жағдайларды талдадық.

Құсмұрын көлі, Қарасу және Семиозер аудандарының шегінде орналасқан маңызды су айдындарының бірі болып табылады. Биіктігі 102,9 метр, көлемі 460 шаршы км, ұзындығы 60,7 км, ені 12,5 км, жағалауының ұзындығы 226 км, ең терең жері 3,5 метр, су жиналатын алабы 10480 шаршы километр. Талдықасты және топырақ түзілімдерінен тұратын салыстырмалы түрде таяз тереңдік пен кең жағалау сызығы көлді зерттеуге тартымды етеді [1].

Кесте 1 Құсмұрын көлінің сипаттамалары

Морфометрия	
Теңіз деңгейінен биіктігі	103 м
Өлшемі	60 × 15 км
Ауданы	400–415 км ²
Тереңдігі	3,5 м
Су алабы	