

УДК 725

НЕОБХОДИМОСТЬ ЭТИЧЕСКОГО ЦИРКА В ГОРОДЕ ПАВЛОДАР

Игибаева Малика Сайлауовна

malika-takira@bk.ru

Студентка V курса кафедры Архитектура ЕНУ им. Л.Н.Гумилева, Астана, Казахстан
Научный руководитель – Р.У. Чекаева

Больше 45 государств в мире полностью или частично запрещают использовать в индустрии развлечений животных. Причин тому множество: жестокость методов дрессировки, невозможность создать подходящие условия содержания и высокая смертность при перевозке, короткий срок жизни «артистов», пагубное влияние таких зрелищ на психику подрастающего поколения.

Австрия стала одной из первых стран, где ввели запрет на использование диких животных в индустрии развлечений, здесь соответствующий закон существует уже с 2002 года, а до этого данному событию предшествовали годы тяжелой борьбы защитников природы, судебных тяжб и преследований.

Интересен опыт еще одного государства – Коста Рики. Здесь впервые в мировой практике ввели запрет на содержание в неволе дельфинов и китов. Кроме того, строгие нормы действуют для компаний и частных лиц, которые проводят научные исследования, наблюдение за китообразными с воздуха разрешено в научных целях и для киносъемок.

Трогает также опыт Индии, где не только запрещены развлечения с животными, но и еще в 2009 году решено было отпустить на свободу в национальные парки и заповедники всех слонов из зоопарков и цирков страны.

"Держать в металлическом контейнере на морозе тропическое животное, на родине которого зимой +25+30 – это значит обрекать его на верную смерть. Это фашизм, хотя для цирка это обычная практика. В России нет специальных контейнеров для слонов, тем более утепленных, их перевозят в обычных грузовых, слегка переделав их. Что касается норм для перевозки и содержания цирковых животных в Европе, то их нет, потому что в Европе уже нет цирков с животными».

Проект этического цирка актуален не только по всему миру, но а также и в странах СНГ, а особенно в Казахстане. Казахстан - площадка возможностей для современных инициатив, которая впитывает самые лучшие решения мировых примеров.

В данном случае планируется уместить цирк в городе Павлодар, так как в настоящее время на территории не имеется ни одного подобного развлекательного учреждения. Располагаться этически цирк будет на пересечении улиц Сатпаева Ломова.

На данный момент это пустой участок с заброшенной мельницей. Недалеко от участка расположена городская набережная, которая является центром сбора большого количества горожан: по вечерам люди приходят отдохнуть от каждодневной суеты, молодежь собирается на вечерние дискотеки, пожилые люди гуляют вдоль берега и кормят местных птиц. Благодаря этому фактору, цирк будет привлекать больше народа и поднимать популярность к новому виду представлений.

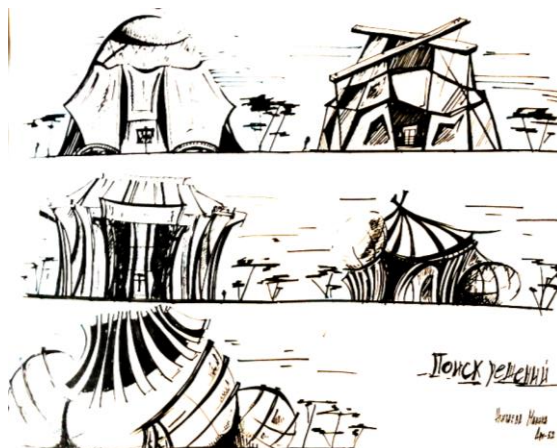


Рис. 1 Клаузуры с гипертрофированным смыслом



Рис. 2 Измененные доработки образов

Сам цирк не будет являться типичным примером аналогов с шатрами и куполами из тентов. Цирк будет оснащен высокотехнологичным оборудованием, а основной упор будет сделан на современные номера с участием роботов, 3D инсоляций, и яркие светопредставления по вечерам. Однако, несмотря на всю “киберпанковость” внутреннего дизайна и обстановки, сам образ не должен отталкивать зрителя и иметь приглашающий зрителя фасад.

На начальном этапе разработки было сконструировано несколько вариантов образа, однако все они имели слишком схожие формы с традиционными цирками (Рис.1). Хотя первой мыслью было создать образ, высмеивающий или характеризующий жестокое обращение с животными. К примеру, один из образов был похож на крест марионетки, другой на гиперблоизированный образ цирка в мыльном пузыре, Подобие решетчатых стен и тому подобное. Соответственно, в связи с новообразовавшимися проблемами, было принято решение отходить от общепринятых догм, дабы у зрителей не возникало прямых ассоциаций с представлениями с участием животных. Изменение формы и отхождение от традиций,

также хороший способ создать новые ассоциации у людей, что цирки нового формата не имеют ничего общего с жесткостью и навязанным опытом из истории.

После последних изменений, было выбрано более подходящее решение, воссоздать облик природы в новом архитектурном сооружении, дабы подчистую стереть все стереотипы о нашумевших цирках. Мы решили использовать только плавные формы передавая рельеф барханов и водной глади, использовали за основу сечения листьев деревьев и витиеватость растений.

После множества попыток мы пришли к окончательному облику, абсолютно не имевшего ничего общего с традиционными цирками прошлых веков. Это 2-х этажное здание, напоминающее существо из морской глубины, с перетекающими плавными контурами стен и окон. Третий дополнительный этаж, это скорее дополнительная будка и капсульный фудкорт остекленный стенами с дополнительным экраном для просмотра представления (Рис. 3).

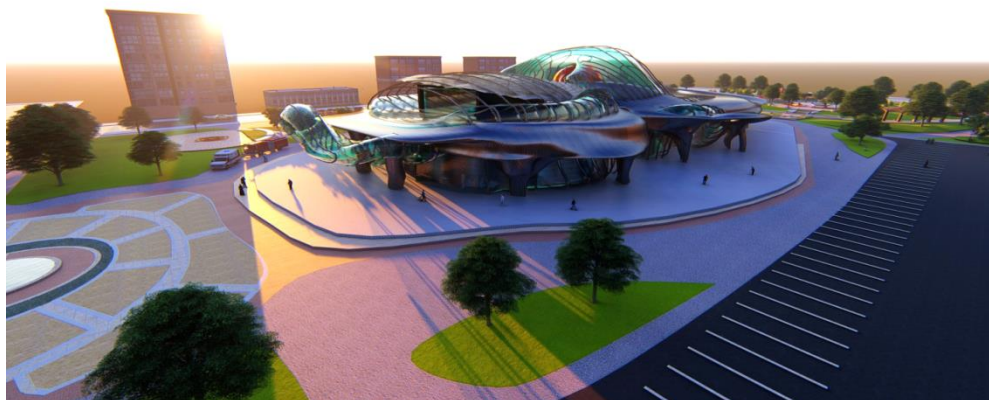


Рис. 3 Новый архитектурный образ

Помимо основного архитектурного сооружения мы разработали и близлежащую территорию генплана. Она состоит из рекреационной зоны, парковой зоны, детской зоны, входной зоны и зоны питания (Рис. 4):

1. Рекреационная парковая находится за цирком, на ней расположены беседки, фонтаны, водоем, дорожки и другие малые архитектурные формы, для отдыха и активных прогулок.

2. Неподалеку от парковой зоны расположен открытый фудкорт, где люди могут перекусить, заказать сладкую вату, мороженое и сувениры.

3. С противоположной стороны от зоны питания расположился паркинг на 100 парковочных мест, дополнительные 200 мест располагаются под парковой зоной.

4. Напротив главного входа расположена широкая открытая входная зона, которая ничем не закрывает само здание, благодаря чему, мимоходящие люди могут зайти и полюбоваться достопримечательностями.

Стационарные цирки и цирки Шапито всегда имеют круглую форму и центрально расположенный манеж диаметром 13 — 14 м. В данном случае, мы решили оставить эту составляющую сцены. Местоположение цирков, устройство в них мест для сидения и стояния, проходов и т.п. регламентируется в основном теми же указаниями, которые относятся к театрам. Отступлением от этих указаний является требование о размещении зрительских мест, которые разделяются на самостоятельные концентрические ярусы, отделенные друг от друга надёжными барьерами. Каждый ярус делится на отсеки радиально расположенными проходами со ступенями. В нижнем ярусе может быть не более восьми ступенчатых рядов, в остальных — не более шести. Число мест на участке между проходами не может быть больше 16. Глубина рядов со скамьями для сидения ≥ 90 см. Уровень пола

верхнего ряда мест не может быть выше уровня земли более чем на 15 м. Ширина лестничных маршей от 1,25 до 2,50 м; лестницы следует устраивать из расчета 1 м ширины маршей на каждые 125 зрителей.



Рис. 4 Ландшафт. Рекреационная зона

К манежу ведут 2 — 4 прохода: один из зрительного зала и другой из конюшен, которые в свою очередь должны иметь выходы на улицу или сообщаться с улицей по проезду шириной ≥ 4 м. В цирках шапито расстояние между рядами может составлять 80 см, при ширине скамей ≤ 30 см.

Внутренняя планировка разделена на артистическую и зрительскую зоны. В основной зоне присутствует сцена, гардеробная, фудкорт и информационная будка. Артистическая зона состоит из более сложного набора индивидуальных специализированных комнат и помещений, а также дополнительной сцены для репетиций.

Благодаря данному проекту повысится вовлеченность граждан к проблеме жестокого обращения к животным. Более технологически оснащенные цирки будут входить в норму и будут создавать новые современные номера основанные на инновациях в области развлечений и светопредставлений. Также этот проект поможет связать цирк своей визуальной концепцией с природной составляющей, дав под собой новые ассоциации у людей, благодаря чему, цирки будут характеризовать не с животными, а с развитием, наравне с виртуальной реальностью.



Рис. 5 Вид на территорию ландшафта

Михаил Альшинецкий, главный ветеринарный врач Московского зоопарка

«Давайте задумаемся, что человек хочет показать, укрощая дикое животное, что он царь природы, венец творения? Что он может подчинить себе все живое на земле? На мой взгляд, демонстрировать и смотреть это могут только люди крайне закомплексованные, которые пытаются таким жестоким образом самоутвердиться. Предположим, ты доказал, что сильнее медведя или тигра, а что дальше? Где развитие сюжета? Тупик! Людям, уверенным в себе и самодостаточным, это не к чему. Например, мои дети не хотят никому ничего доказывать, они видят животное в клетке и говорят, что это не хорошо».

Серета С.В., президент Ассоциации практикующих ветврачей РФ

Список использованных источников

1. Алоян Р.М., Федосов С.В., Опарина Л.А. Энергоэффективные здания - состояние, проблемы и пути решения
2. СНиП 23-02-2003 и СП 50.13330.2012 «Тепловая защита зданий»
3. Строительное проектирование. Эрнст Нойферт. 1991 (1979)
4. «Правила строительного надзора», § 96