

ЖАЙЛЫ ОРТА ҚҰРАСТЫРУДАҒЫ ИНКЛЮЗИВТІ ДИЗАЙН ҚАҒИДАЛАРЫ

Куат Айдана Жайсынқызы,

k.a.zh_01@mail.ru

Л.Н. Гумилев атындағы ЕҰУ студенті,

Ғылыми жетекші - Бегімбай К.М..

Британдық стандарттау институты инклюзивтік дизайнды "жалпы қабылданған өнімдерді немесе қызметтерді олар қол жетімді болатындай және оларды арнайы бейімделудің немесе ерекше дизайнның әзірленуінсіз адамдардың барынша көп санын пайдалана алатындай етіп жобалау" ретінде анықтайды. Инклюзивті дизайнның мақсаты-адамдар үшін тең жағдайлар жасау және олардың дербестігін қамтамасыз ету үшін әртүрлі ерекшеліктерді ескеру.

Инклюзивті дизайн-Британдық термин. АҚШ-та бұл тұжырымдама "эмбебап дизайн" деп аталады. "Барлық үшін дизайн" ұғымы жиі қолданылады. Барлық осы терминдер нақты синонимдер.

Инклюзивті дизайн тарихы ХХ ғасырда басталады және ғылым мүмкіндіктерін кеңейтумен және екі әлемдік соғыстардың салдарымен тікелей байланысты. Ғылыми прогресс адамдардың, оның ішінде мүмкіндіктері шектеулі және созылмалы аурулары бар адамдардың өмірін едәуір ұзартуға мүмкіндік берді. Бұрын өлімге ұшыраған жарақаттан кейін өмір сүру пайызы артты. Бұл жерде жүздеген мың адам мүгедек болып қалған әскери қақтығыстар да қайғылы да үлкен рөл атқарды.

Инклюзивтік дизайн белгілі бір топқа жұмыс істемейді, ол ерекше қалаулар мен жалпы жағдайларға бағдарланады. Тек жоғары қажеттіліктері бар адамға арналған Дизайн — инклюзивтік емес, өйткені басқа адамдарды жоққа шығарады. Бұл тек көмекші технология.

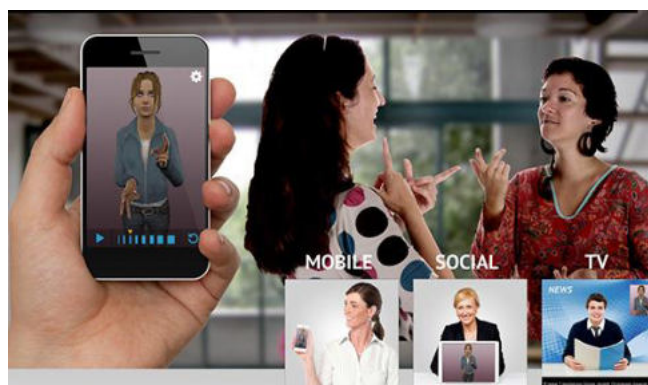
Мысалы, Брайль қарпі бар Dot Watch сағаты соқыр және нашар көретіндерге уақыт пен күнді хабарлайды. Бұл әдемі құрылғы, бірақ Брайль түсінбейтін адамдар үшін пайдасыз. Пайдаланушылардың екі тобы сағаттарды бірдей тиімді пайдалана алмайды.

Пайдаланушы бейнесі – оның мәселелерін түсіну құралы. Мұндай "портретті" талдай отырып, дизайнерлер мақсатты аудиторияның "орта" өкілінің пайдасына шешім қабылдайды және оны толық қамтуға тырыспайды.

Пайдаланушы бейнесі мақсатты аудиторияны түсіну үшін пайдалы. Алайда, нәтижесінде бұл құрал белгілі бір адамдар тобы үшін шешімдерді қалыптастырады. Пайдаланушының орташа бейнесі басым емес топтар үшін мұндай тәсіл пайдасыз. Дизайнерлер "алтын орта" және белгілі бір мінез-құлық паттерналарына бағдарланады, нәтижесінде жоғары қажеттіліктері бар адамдар есепке алынбайды. Дизайнды жасау кезінде оған жан-жақты қайтарылатын құралдарды қолдану керек.

Жоғары қажеттіліктері бар адамдардың еңбекке жарамсыздығы олардың айналасына да әсер етеді. Дизайнды жобалағанда, олардың қолдау тобын ұмытпаңыз. Отбасы мүшелері мен достары оларды күтуде және күнделікті жұмыста көмектеседі, сондықтан интерфейс барлығына түсінікті болуы керек.

Жақсы дизайн және технологиялар пайдаланушыларға қалай көмектеседі, сондықтан олардың тиімсіздігі немесе болмауы адамдарды өзін толық емес сезінуге мәжбүр етеді. Көп қабатты сатыларының кетуін кедергі адам үшін мүгедектер арбасында. Бірақ пандустар мен ыңғайлы лифттің көмегімен ол оңай қозғала алады. Мұндай сценарий сандық кеңістікте де өзекті. Ашық құрылымы бар сайтта пайдаланушыға бағдар ыңғайлы. Желімделген навигациясы бар веб-ресурста ол қажетті ақпаратты таба алмайды және дәрменсіз сезінеді (1-сурет).



1-сурет. Сурдофон үлгісі

Контрасты түстер мен үлкейтілген қаріп кеглін пайдалана отырып, дизайнерлер көру нашар адамдарға қамқорлық ғана емес, сонымен қатар сайтты оқуға ыңғайлы етеді. Біз жоғары қажеттіліктері бар адамдар үшін физикалық және сандық ортаны бейімдейтін дизайнерлік шешімдерді қабылдағанда, оны барлық адамдар үшін жақсартамыз. Бір пайдаланушының мәселелерін шеше отырып, біз көптеген адамдарға көмектесеміз.

Қалалық инфрақұрылым объектілерін, қазіргі заманғы коммуникацияларды қарқынды дамыту, қазіргі қоғам өмірінің барлық салаларында соңғы технологияларды пайдалану тұрмыстық және пәндік кеңістікті көптеген факторлармен, элементтермен және процестермен байланысты біртұтас, көпфункционалды жүйеге толтыруға мүмкіндік береді. Бұл элементтер, процестер ашық, қолжетімді, яғни адамның өмір сүру ортасының күрделі-динамикалық жүйесін ұйымдастыру үшін "кедергісіз" болуы тиіс, дәлірек айтқанда, әр түрлі орта объектілердің оңтайлы пәндік-кеңістіктік ұйымдастырылуы мен бейнелеріне қол жеткізу.

Әмбебап дизайн-бұл өнімдер мен ортаның сапалық сипаттамаларын нақтылауға негіз беретін нормативтік стратегия болып табылады, бұл қоғамның барлық мүшелері бірдей негізде осы өнімдер мен ортаны пайдалана алады.

Әмбебап дизайнды пайдаланудың басты мақсаты бүгінде оларға қатысты бар кедергілерді жою және жаңа кедергілердің туындауына кедергі жасау арқылы мүмкіндігі шектеулі адамдардың теңдігіне қол жеткізу және қоғам өміріне қатысу болып табылады. "Әмбебап дизайн" ұғымы "мүмкіндігі шектеулі адамдарға қол жетімділік" ұғымында қойылған талаптармен салыстырғанда теңдіктің қатаң талабы болғандықтан ойлаудың жаңа бейнесін көтереді. Ал мүмкіндігі шектеулі адамдар үшін қол жетімділікке арнайы жасалған құрылғыларды қолдану арқылы қол жеткізуге болады, әмбебап дизайн негіз қалаушы шешім барлық тұтынушылардың талаптарын қанағаттандыруы тиіс деп болжайды [1].

Қазіргі заманда инклюзивті талаптарға сай өте көп құралдар асалған. Соның бірі "Tecla" құрылғысы (2 - сурет).



2-сурет. Tecla құрылғысы

Мысалы, бала электр қосқышқа, ілгіш ілгек ілгегіне немесе ас үй гарнитурасына дейін созылмайды, ал мүгедектер креслосындағы адамға бөлмедегі жарықты есіктің артында

тұрғанына байланысты өздігінен қосу қиын, және оны алдымен жабу, содан кейін оған дейін созу және жарықты қосу қажет.

Инклюзивті (эмбебап) дизайн принциптері дизайнерді және сәулетшіні пайдалану заттарын жетілдіру немесе жетілдіру қажеттілігінсіз адамдардың абсолюттік көпшілігімен пайдаланылуы мүмкін заттар мен құрылымдарды жасауға итермелейді. Инженерлер мен дизайнерлер инклюзивтік (эмбебап) дизайн принциптерін пайдаланғанда, олар, ең алдымен, бірқатар сипаттамалары бар әлеуетті пайдаланушы үшін өнім шығарады.

Мүгедектік – олардың бірі ғана, бірақ мүгедектер үшін құрылған Орта басқа пайдаланушыларға да артықшылықтар береді. Мысалы, арба үшін құрастырылған тротуардан жолға шығатын жолдарды балалар арбалары бар ата-аналар, жүк тасымалдайтын адамдар немесе велосипедшілер табысты пайдаланады. Инклюзивтік дизайнның тағы бір мысалы-әуежайлардың немесе мейрамханалардың шулы залдарында видеороликтерді пайдалану, онда ақпаратты тек есту қабілеті бұзылған адамдар үшін ғана емес, қалған пайдаланушылар үшін де қолжетімді етуге мүмкіндік береді [2].

Том Мейс бастаған АҚШ-тың Солтүстік Каролина Университетінің сәулетшілер, дизайнерлер, инженерлері және зерттеушілері тобы қоршаған ортаны, өнімдер мен коммуникацияларды қоса алғанда, дизайнерлік пәндердің кең спектрі үшін негіз қалаушы ретінде эмбебап дизайнның келесі принциптерін әзірледі. Бұл жеті қағида қолданыстағы дизайнерлік әзірлемелерді бағалау, құрастыру процесін басқару дизайнерлерді, сондай-ақ тұтынушыларды неғұрлым ыңғайлы өнімдер мен орталардың сипаттамаларына оқыту үшін қолданылуы мүмкін.

1) жалпы қолдану. Дизайн пайдалы және әр түрлі мүмкіндіктері бар адамдар үшін нарықтық құндылығы бар;

2) қолдану икемділігі. Дизайн жеке талғамдар мен қабілеттердің кең спектрін ескереді;

3) Қарапайым және түсінікті пайдалану. Дизайнды пайдалану тәжірибеге, танымға, тілді меңгеру деңгейіне және пайдаланушының шоғырлану деңгейіне қарамастан оңай меңгеру;

4) ақпараттың қолжетімділігі. Дизайн пайдаланушыға қажетті ақпаратты сыртқы жағдайларға және оның қабылдау қабілетіне қарамастан тиімді жеткізеді;

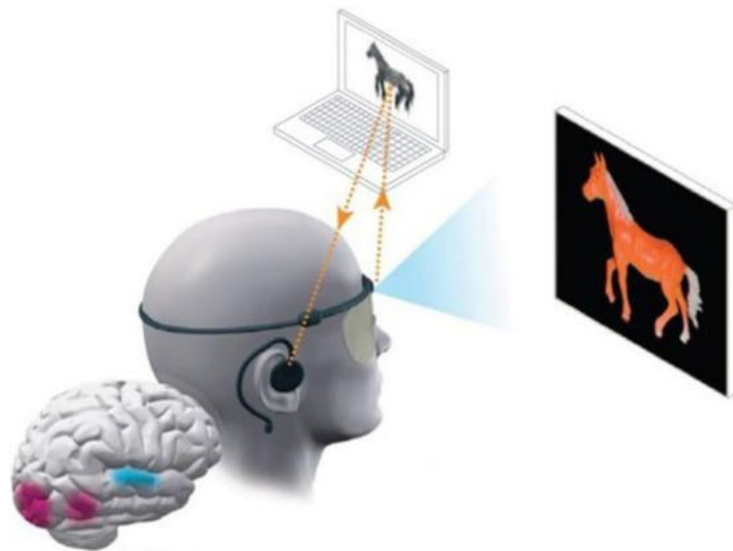
5) қатенің жіберілуі. Дизайн тәуекелдерді және күтпеген қателіктердің қолайсыз салдарын азайтады;

6) аз физикалық күш. Дизайн физикалық күштің аз шығынымен тиімді және ыңғайлы пайдалануға болады;

7) пайдалану үшін ыңғайлы габариттер мен кеңістік. Дизайнды пайдалану үшін тиісті габариттер мен кеңістік дене өлшемдеріне, қалпына және пайдаланушының қозғалуына қарамастан беріледі; [3].

Қоғамдық ғимараттар мен құрылыстарды жобалау кезінде, әдетте, халықтың барлық санаттарының, оның ішінде аз мүмкіндігі бар мүгедектердің қызмет алуына тең мүмкіндіктер туғызған жөн. Мүгедектерді ескере отырып, тіршілік ету ортасын қалыптастыру кезінде іске асырылуы тиіс негізгі қағидат - мүгедектердің қоғам өмірінің барлық салаларына – еңбек, тұрмыс, білім беру, бос уақыт, тұру, оңалту барынша мүмкін болатын интеграциясы.

Мүгедектердің және халықтың қауқары аз басқа да топтарының қажеттіліктерін ескере отырып, тұрғын ортаны оңалту проблемаларын шешуге қағидаттық тәсілдер мүгедектерге қол жеткізу жағдайларын қамтамасыз ететін параметрлер мен талаптар мүмкіндіктері шектеулі халық топтары өкілдерінің қажеттіліктерін қанағаттандыру үшін мүмкіндік туғызып қана қоймай, сонымен қатар халықтың барлық топтары үшін тіршілік ету ортасының жайлылығының жалпы деңгейін нақты арттыруға ықпал ететіндігіне негізделген (2 - сурет).



3-сурет. Дыбыстық көру vOICE

Жобалық шешімдер, жобаланатын құрылғылар мен қауқары аз келушілерге арналған іс-шаралар ғимараттарды пайдалану тиімділігін, сондай-ақ келушілердің басқа санаттарының қызмет алу ыңғайлылығын төмендетпеуі тиіс.

Жобалау кезінде тұрғын, қоғамдық және өндірістік ғимараттар мен құрылыстардың мүгедектердің оларды пайдалану мүмкіндігіне байланысты үш топқа бөлінетінін ескеру қажет;

- мамандандырылған, яғни халықтың әр түрлі топтарына арналған; оларда денсаулығы бойынша мүгедектердің қажеттіліктеріне бейімделген болса да, денсаулық жағдайы бойынша қаланың қоғамдық инфрақұрылымын пайдалана алмайтын аз адамдар топтарының тұруы, қызмет көрсетуі, емделуі және білім алуы қамтамасыз етіледі, сондай-ақ қаланың тұрғын аудандарында тұратын мүгедектер мен қарттарға арналған арнайы орталықтарда қызмет көрсету қамтамасыз етіледі; мүгедектер мен қарттарға арналған мамандандырылған мекемелердің ғимараттары арнайы нормалар бойынша жобаланады;

- жалпы пайдаланыстағы, мамандандырылмаған, яғни халықтың барлық топтарына, оның ішінде мүгедектерге арналған ғимараттар мен құрылыстар ВСН 62-91* сәйкес жобалануы тиіс; барлық қоғамдық ғимараттар мен құрылыстарда мүгедектерге, оның ішінде кресло-арбалардың немесе басқа да қосалқы құралдар мен құрылғылардың көмегімен қозғалатындарға арналған арнайы орындар немесе үй-жайлар қарастырылуы тиіс;

- үшін арналмаған болатын мүгедектер, яғни объектілері, болуы онда не денсаулығына қауіпті мүгедек, не вследствиеприсутствия онда мүгедек мүмкін создаться қауіпті жағдай айналадағылар үшін [4];

Мұнда дизайн шамалы ресурстарда да қоршаған шындықты түбегейлі түрлендіруге қабілетті кеңейтілген құрал-саймандар жиынтығын сатып алады.

Кеңселік сауда, іскерлік, жеке, қоғамдық кеңістік және коммуникация-барлық күнделікті шындық дизайнмен және алдын-ала анықталады, бірақ қарсылық болмаса да, оның қисынына қосылады. Дизайндың операциялық өрісі тек қана кеңейіп қана қоймай, дәстүрлі өнер үшін айтарлықтай агрессивті нысанда, жаңа функционалдық қажеттіліктер есебінен де экзистенциалды мазмұнды да алады және беріледі.

Дизайн тек жеке пәндермен, технологиялармен, материалдармен, функциялармен және т.б. жұмыс істейді. Дизайнер дизайнға барлық ықтимал кеңістіктер мен адамның өзін қосу арқылы әлеуметтік және мағыналық коммуникацияларды қосады және қамтамасыз етеді [5].

Өткен ғасырдың ортасында Еуропада, АҚШ - та, Жапонияда денсаулықтары шектелген адамдар үшін физикалық кедергілерді жоюға бағытталған "тосқауылсыз" қозғалысы дами бастады. Оның артында осы санаттағы адамдарға қатысты кемсітушілікке қарсы күрес және олардың азаматтық құқықтарын қамтамасыз ету толқыны болды. Бұл топтар заңнамалық

базаға, оның ішінде объектілерді жобалауға қойылатын талаптарға айтарлықтай әсер етті. АҚШ-тың 49 штатының 1973 жылға қарай құрылыстың түрлі үлгілерінің қол жетімділігінің стандарттарын енгізді.

Осының салдарынан, жобалау денсаулықтың шектеулері бар адамдардың ерекшеліктері мен қажеттіліктеріне көбірек көңіл бөле бастады. Бастапқыда инклюзивті дизайн "стандартты пайдаланушылар" үшін қолданыстағы шешімдерді толықтыруға бағытталған. Мұндай әзірлемелерге баспалдақтарды немесе нашар көретіндерге арналған тактильді опцияларды жарақтай бастаған арбаларға арналған рампаларды жатқызуға болады [6].

Қазір инклюзивтік дизайнда "сегрегациялық тәсіл" – белгілі бір адамдар тобына арналған арнайы қосымшалардан бас тарту үрдісі байқалды.

Жобалаушылар ерекше дайындықсыз және модификациясыз олардың сипаттамаларына қарамастан адамдардың неғұрлым көп қолдануына болатын ортаны, қызметтерді және заттарды жасауға жиі ұмтылады.

Қолданылған әдебиеттер тізімі

1. Selwyn Goldsmith, Universal design. A Manual of Practical Guidance for Architects, Architectural Press, 2000.
2. Агранович-Пономарева Е.С. Сәулет дизайны: сөздік. –Ростов н/Д: Феникс, 2009.
3. Ткачев В. Н. Сәулет дизайны (функционалдық және көркем негіздері) жобалау): Оқу құралы. – М.: Архитектура-С, 2008.
4. Леонтьева Е.Г. Қолжетімді орта мүгедек көзімен. Ғылыми-көпшілік басылым, Екатеринбург, 2001.
5. Родькин П. Инклюзивті дизайн және гибридтік кеңістік, мақала, дереккөз: prdesign.ru Әдебиет атауларын орысша нұсқада беру керек
6. Бегімбай К.М. Эргономика тарихы мен теориясы, Оқу құрылы. ЕҰУ. – Астана, 2013. 98 б. менің берген кеңестеріме негізделіп жайлы орта туралы жазған жерлерге қосу керек